



# SABER FACIBI 2022.1

# Relatório

## RELATÓRIO – SABER FACIBI 2022.1

Por Anderson Weiny Barbalho Silva, PhD – Gestor de atividades de pesquisa, extensão e responsabilidade social



FACULDADE  
**IBIAPABA**

## Saber FACIBI – Onde tudo começou?

O SABER FACIBI é um espaço que promove a divulgação da produção técnico-científica da comunidade acadêmica, como resultado de aprofundamento de estudos e pesquisas, favorecendo a socialização do conhecimento e o incentivo à produção de novos saberes, respeitando-se os aspectos culturais e éticos.

É um projeto institucional que acontece anualmente proporcionando oportunidades para que os docentes e discentes de se aprimorem na pesquisa científica, refletindo sobre os saberes da área do seu curso integrando-se com a comunidade por meio da realização de estudos em empresas e entidades locais.

A pesquisa na graduação pode ser um caminho para a autonomia intelectual do jovem, que passa a ter a possibilidade real de exercer sua criatividade e de construir um raciocínio crítico. Outro benefício da pesquisa para o aluno é que ela pode permitir a articulação entre os vários conhecimentos, ou seja, a pesquisa pode se constituir em um dos caminhos para a execução de projetos interdisciplinares, que envolvam, também, a superação da dicotomia teoria e prática. Além disso, a pesquisa pode proporcionar, ao estudante, momentos de grande satisfação.

## Objetivos do evento

### Objetivo Geral:

- Promover a integração entre o ensino, pesquisa e extensão na Faculdade Ibiapaba.

### Objetivos Específicos:

- Promover o intercâmbio de saberes entre as redes de ensino (ensino médio e educação superior).

- Promover o conhecimento empírico-acadêmico e externá-lo, tanto ao público local quanto aos visitantes de cidades vizinhas à Faculdade Ibiapaba.

- Promover debates e reflexões que auxiliem a construção de novos conhecimentos e paradigmas referentes ao mercado de trabalho.

*“Promover a integração entre o ensino, pesquisa e extensão na Faculdade Ibiapaba.” – FACIBI*

## Responsabilidade Social – SABER FACIBI

O SABER FACIBI realiza apresentações, através de palestras, minicursos, produções científicas (docentes e discentes) discussões acerca dos Temas escolhidos referentes aos cursos de Psicologia, Fisioterapia, Administração e Ciências Contábeis – temas estes que devem ser ligados diretamente aos conteúdos abordados em sala de aula, de acordo com as disciplinas ofertadas no semestre letivo e que geram produtos acadêmicos que são entregues à comunidade como serviços de atendimento fisioterapêutico, incentivo ao autocuidado e saúde mental, bem como atividades gestão de pessoas, micro e pequenas empresas.

*A responsabilidade social faz parte do cerne da constituição das instituições de ensino superior (IES). Propósito que passa pela formação integral dos futuros profissionais e pela construção de conhecimentos que promovam um mundo melhor e o bem-estar da sociedade.*

- A promoção da interdisciplinaridade e a interação entre os acadêmicos dos cursos de Administração, Ciências Contábeis, Fisioterapia e Psicologia, acontecem de forma dinâmica e prática junto da comunidade ao longo de todo o evento
- A integração entre a comunidade local, a comunidade acadêmica e a Faculdade da Ibiapaba é uma diretriz base do SABER FACIBI.
- Estimular aos professores à produção e execução de projetos de ensino, pesquisa e extensão

## Porque o SABER FACIBI se faz necessário?

- A Faculdade da Ibiapaba acreditando no princípio democrático e, particularmente, no ensino superior como “locus” de realização da cidadania e, ainda, que o ensino não pode estar dissociado da pesquisa e da extensão universitária, realiza anualmente o SABER FACIBI. Este evento faz-se necessário para propiciar à comunidade acadêmica e à comunidade local em geral acesso à discussão de assuntos em evidência nos cenários regional, nacional e internacional (políticas de sustentabilidade, diversidade, gênero, multiculturalidade, saúde, pesquisa e inovação).



## QUEM PARTICIPA DESTA INICIATIVA?

Quando a Responsabilidade Social (RS) passou a ser uma das dimensões do instrumento de avaliação do Sistema Nacional de Avaliação da Educação Superior (Sinaes), em 2005, este trouxe consigo uma interessante interpretação do Estado sobre o que seria Responsabilidade Social no ensino superior brasileiro.

## SUJEITOS DA INTERVENÇÃO

- **Discentes e Docentes dos cursos de Administração, Ciências Contábeis, Fisioterapia, Psicologia e Serviço Social da Faculdade Ibiapaba;**
- **Discentes e Docentes de Instituições de Ensino Superior parceiras.**
- **Estudantes e Professores das Escolas Públicas e Privadas da Região da Ibiapaba.**
- **Empresários e profissionais liberais.**
- **Comunidade Geral.**

As Instituições de Ensino Superior brasileiras vivem atualmente um momento de reorganização administrativa em torno de uma gestão socialmente responsável, em um movimento de aproximação da academia com a sociedade, rompendo assim, sua tradição assistencialista. Entretanto, no Ensino Superior a responsabilidade social ultrapassa os princípios da governança corporativa e é aplicável a tríplice missão universitária do Ensino, da Pesquisa e da Extensão. Trazendo para a sala de aula e para os laboratórios a sociedade e suas demandas e, por outro lado, levando a academia à interação próxima com a comunidade, cria situações de aprendizado e de concepção de idéias, em um contexto democrático em que a educação ocorre contribuindo para a produção de capital humano, intelectual e tecnológico do país, direcionados para o desenvolvimento sustentável da sociedade.

## SABER FACIBI – UMA VISÃO SOCIAL

A promoção do ensino socialmente responsável abarca a formação de indivíduos qualificados para a inclusão no mercado profissional e igualmente a formação de indivíduos críticos, moralmente competentes, capazes de tomada de decisões frente a questões éticas, não apenas considerando uma visão baseada nos deveres e na moral, mas também seus contextos pragmáticos e sociológicos. A autosustentabilidade, mais do que um conteúdo curricular, compreenderia o foco sobre o qual as instituições desenvolveriam ações que fomentem o compromisso dos alunos com a vida e sua preservação. Envolve sua capacitação para ir além do reconhecimento de problemas ambientais no sentido amplo da palavra. Envolve a formação de indivíduos capazes de, se não solucionar esses problemas, influenciá-los na resolução. A formação humanística, tão importante para a conquista da equidade e da inclusão social, deixaria de ser um conteúdo relegado a certas disciplinas, usualmente no primeiro ano dos diversos cursos, e passaria a ser conteúdo transversal de toda matriz curricular. Em uma instituição socialmente responsável, essa educação não se manifestaria apenas no currículo oculto, mas par e passo à formação profissional. E como tal, permitiria avaliação e acompanhamento do desenvolvimento dessa competência.

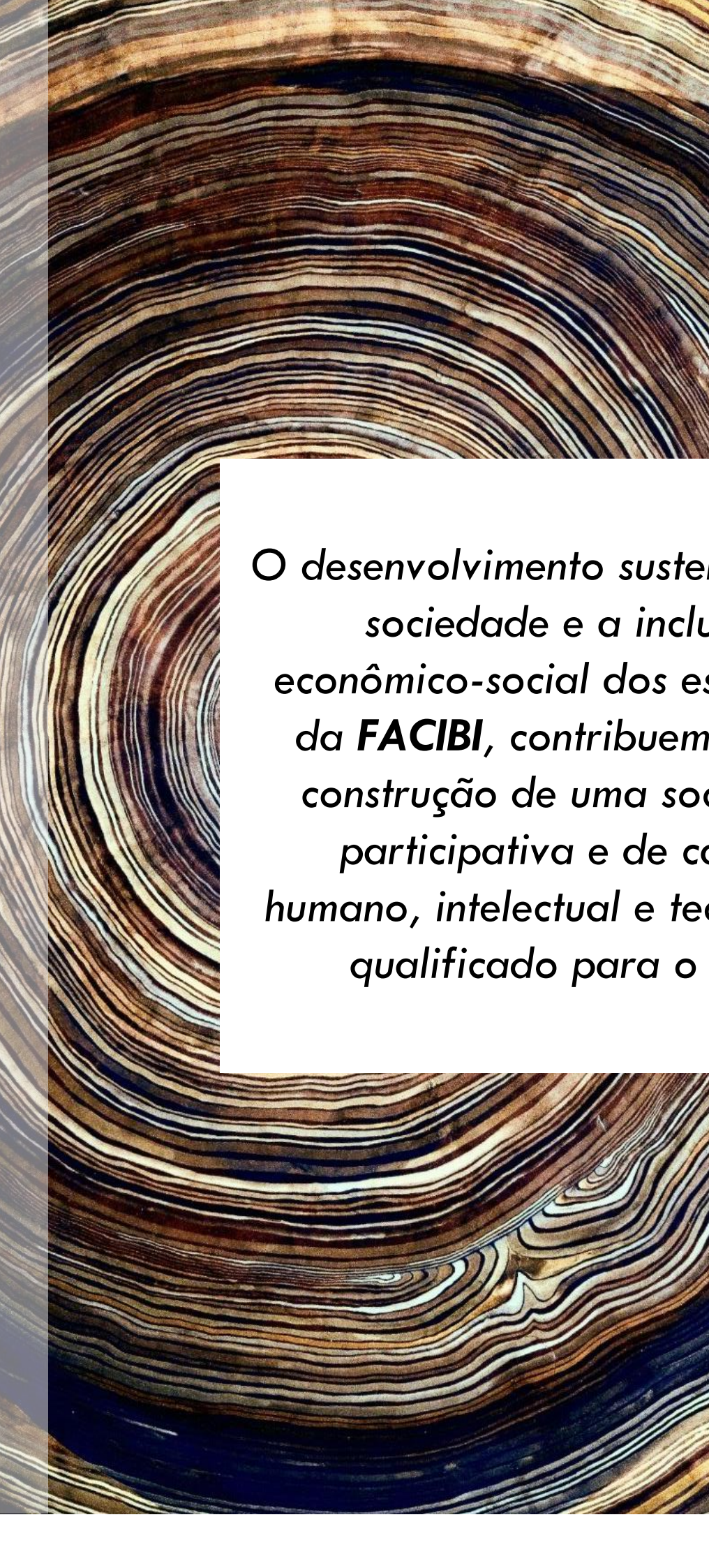
O SABER FACIBI entra como uma proposta diferenciada que embasa o processo de ensino e aprendizagem nas múltiplas competências do

***A prestação de serviços sempre fez parte da realidade das instituições de ensino superior, até mesmo porque, enquanto atividade de extensão, constitui precioso instrumento de aprendizado.***

aluno, visando a tomada de decisões baseada na pesquisa científica que muda a realidade social, visando o progresso da comunidade.

Na prática, a pesquisa pode compreender tanto a pesquisa acadêmico-experimental como a pesquisa instrumental-metodológica, ou seja, aquela que busca o conhecimento em um contexto aplicado. Mais especificamente, a pesquisa instrumental-metodológica refere-se à produção de conhecimento como instrumento de aprendizagem do ensino em qualquer nível ou de conhecimento para a resolutividade de problemas da comunidade ou do mercado.





O desenvolvimento sustentável da sociedade e a inclusão econômico-social dos estudantes da **FACIBI**, contribuem para a construção de uma sociedade participativa e de capital humano, intelectual e tecnológico qualificado para o país.





**O programa apresentado a seguir é multidimensional, na medida em que permeia o cotidiano da IES desde suas políticas e práticas organizacionais até sua interação com a comunidade reginal.**

## **Atividades acadêmico-sociais realizadas no SABER FACIBI 2022.1**

Os subprojetos vinculados ao III SABER FACIBI (2022.1) foram idealizados pelos professores dos cursos de Administração, Fisioterapia, Psicologia, Ciências Contábeis e Serviço Social da Faculdade Ibiapaba.

● Os projetos seguiram com os seguintes TEMAS:

1. A IMPORTÂNCIA DA EDUCAÇÃO AMBIENTAL NAS ESCOLAS COMO FORMA DE CONSCIENTIZAÇÃO DA PRESERVAÇÃO DO MEIO AMBIENTE.
2. A IMPORTÂNCIA DO COMPOSTO MERCADOLÓGICO DIANTE O GRANDE LEGADO DO EMPREENDEDORISMO.
3. A IMPORTÂNCIA DO CUSTOMER SUCCESS: RELATO DE EXPERIÊNCIA REALIZADO EM UM ESCRITÓRIO DE CONTABILIDADE DIGITAL
4. A IMPORTÂNCIA DOS CONHECIMENTOS SOBRE OXIGENOTERAPIA PARA OS PROFISSIONAIS DE SAÚDE
5. A SITUAÇÃO DE VULNERABILIDADE SOCIAL DA POPULAÇÃO DE BAIXA RENDA DIANTE DA PANDEMIA DA COVID-19: DEMANDAS EMERGENTES PARA O SERVIÇO SOCIAL
6. AS ROTINAS DO SETOR FISCAL DE UM ESCRITÓRIO DE CONTABILIDADE DA CIDADE DE TIANGUÁ-CE ADOTADAS PARA AS EMPRESAS DO REGIME DO LUCRO REAL
7. ATUAÇÃO DO FISIOTERAPEUTA EM RECÉM-NASCIDOS COM DESCONFORTO RESPIRATÓRIO
8. COR É EMOÇÃO: AS CORES E O COMPORTAMENTO HUMANO EM LINHAS FORMAS E CORES
9. CUIDANDO DO ATLETA: RELATO DE EXPERIÊNCIA DE UMA AÇÃO COM LUTADORES DE ARTES MARCIAIS UTILIZANDO OS RECURSOS TERMOFOTOSSONOELÉTRICOS
10. EDUCAÇÃO E SAÚDE: AÇÃO DE ORIENTAÇÃO POSTURAL EM UMA ESCOLA DO MUNICÍPIO DE UBAJARA-CE EM ALUSÃO AO MÊS DE CONSCIENTIZAÇÃO DA ESCOLIOSE
11. IMPACTO DAS DOENÇAS REUMÁTICAS NAS DISFUNÇÕES SEXUAIS EM MULHERES
12. INTERVENÇÃO DA FISIOTERAPIA DERMATOFUNCIONAL NO TRATAMENTO DE LESÕES POR PRESSÃO





13. INTERVENÇÃO FISIOTERAPÊUTICA NA DOR E NA QUALIDADE DE VIDA EM PACIENTES DIAGNOSTICADOS COM ESCLEROSE MÚLTIPLA (EM)
14. LUTO: IMPACTOS DA COVID-19 NA SAÚDE MENTAL DE IDOSOS DA SERRA DA IBIAPABA
15. O DERRADEIRO ATO MEU E EU TEREI DE ESTAR PRESENTE: REFLEXÕES SOBRE A FINITUDE DA VIDA
16. O IMPACTO DAS REDES SOCIAIS A PARTIR DAS PERSPECTIVAS DE JOVENS ESTUDANTES
17. O IMPACTO DAS REDES SOCIAIS NA VIDA DOS JOVENS: PONTOS POSITIVOS E PONTOS NEGATIVOS
18. OS EFEITOS NOCIVOS DO VAPE: UMA ABORDAGEM DE INFORMAÇÃO E CONSCIENTIZAÇÃO AOS ALUNOS DO ENSINO MÉDIO DE UMA ESCOLA NA CIDADE DE TIANGUÁ- CE.
19. PERCEPÇÕES E EMOÇÕES: RESSIGNIFICANDO O OLHAR DENTRO DA SAÚDE
20. PLANO DE AÇÃO EM PSICOEDUCAÇÃO ELABORADO A PARTIR DE UMA RODA DE CONVERSA REALIZADA COM ALUNOS DE UMA ESCOLA PÚBLICA DE TIANGUÁ-CE
21. QUALIDADE DE VIDA NO TRABALHO: AÇÃO COM MASSOTERAPIA PARA OS COLABORADORES DE UMA ESCOLA PRIVADA DO MUNICÍPIO DE TIANGUÁ-CE.
22. RELATO DE EXPERIÊNCIA SOBRE UMA AÇÃO DE EDUCAÇÃO POSTURAL COM ALUNOS DO ENSINO FUNDAMENTAL.
23. RELATO DE EXPERIÊNCIA SOBRE UMA VISITA TÉCNICA AO CENTRO DE REABILITAÇÃO MARIA MARINA CIPRIANO DE MESQUITA
24. RELATOS DE UMA INTERVENÇÃO PSICOPEDAGÓGICA: O PROCESSO DE ENSINO-APRENDIZAGEM DE UMA CRIANÇA NO PÓS-PANDEMIA
25. USO RACIONAL DE MEDICAMENTOS: ABORDAGEM AOS ALUNOS DO CURSO TÉCNICOS EM ENFERMAGEM ACERCA DA FARMACOLOGIA BÁSICA; PSICOFÁRMACOS, FÁRMACOS ANALGÉSICOS E FORMAS FARMACÊUTICAS.

## RESULTADOS DAS AÇÕES DESENVOLVIDAS NO SEMESTRE 2022.1 – SABER FACIBI

Faculdade Ibiapaba reforça o seu compromisso com o incentivo ao trabalho de pesquisa e investigação científica, visando o desenvolvimento da ciência e da tecnologia, sobretudo da criação e difusão da cultura, e, desse modo, desenvolver o entendimento do homem e do meio em que vive. O saber não chega sem a procura, é necessário a conscientização de que o fazer pedagógico só tem eficiência quando mudamos nossa prática educativa buscando atender as necessidades reais e urgentes da sociedade ao qual estamos inseridos. Na Faculdade Ibiapaba, A ação didático-pedagógica é dirigida à formação do profissional capaz de formular e de resolver problemas, de questionar e reconstruir realidades em âmbito interno, regional ou nacional. Essa ação incentiva atividades que resultam em aperfeiçoamento de professores e de alunos no que se refere a construção de uma dinâmica social mais humana e mais justa.

# Saber FACIBI

"ANÁLISE E PERSPECTIVA DA PESQUISA NA FORMAÇÃO PROFISSIONAL:  
UM DIÁLOGO NECESSÁRIO"

## RELATO DE EXPERIÊNCIA SOBRE UMA AÇÃO DE EDUCAÇÃO POSTURAL COM ALUNOS DO ENSINO FUNDAMENTAL.

JANAYRA FROTA DE ARAÚJO SILVA<sup>1</sup>; ANA CAROLINA VIEIRA DE SOUSA<sup>1</sup>; ANA DARA AGUIAR BRITO<sup>1</sup>; MICAELE SOUSA DE CARVALHO<sup>1</sup>; MAYRA APARECIDA MENDES RIBEIRO<sup>2</sup>; ALEXANDRA FARRAPO DE SOUZA<sup>2</sup>.

1 Discente do curso de Fisioterapia – Faculdade Ibiapaba - FACIBI

2 Docente Orientador (as) – Faculdade Ibiapaba - FACIBI

Contato: [alexandrasouza93@hotmail.com](mailto:alexandrasouza93@hotmail.com)

### INTRODUÇÃO

A promoção da saúde no âmbito escolar é uma preocupação que se faz constante entre profissionais atuantes da área da fisioterapia, visto que sintomas de dores e incômodos na coluna vertebral são frequentes (CARVALHO et al., 2020). De acordo com Rego e Nascimento (2020), em se tratando de crianças e adolescentes, 54% a 74% dessa população apresenta dores nas costas que são consideradas multifatoriais e que podem sobrevir tanto de hábitos posturais incorretos causados pela longa permanência dos jovens sentados na escola, como da má postura ao realizar atividades em casa e no lazer.

Deste modo, a promoção da saúde na escola engloba ações e processos que permitem a participação da comunidade escolar, com informações teóricas e vivências práticas direcionadas para a prevenção e tratamento dos problemas ocasionados pelos hábitos posturais inadequados. O presente estudo objetivou trabalhar na perspectiva da construção da saúde com turmas de 9º ano do ensino fundamental II, e mostrar a percepção dos alunos sobre educação postural.

### METODOLOGIA

O presente estudo consiste em um trabalho do tipo relato de experiência vivenciado pelos acadêmicos do 1º semestre do curso de Fisioterapia da Faculdade Ibiapaba – FACIBI no mês de junho do semestre de 2022.1 (Figura 1).

**Cenário da Intervenção:** Escola de Ensino Fundamental do município de Tianguá-CE.

**Público da ação:** Alunos do 9º ano do ensino fundamental (n= 29)

**Período:** foi realizada durante a tarde do dia 21 de junho de 2022, de 14:00 h, às 14:40.

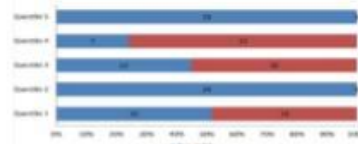
**Intervenção:** A ação aconteceu sob supervisão das professoras de anatomia funcional e anatomia humana e ocorreu por meio de uma palestra de educação postural, demonstração de alongamentos e a aplicação de um questionário.



Figura 1. Momento da ação com a aplicação da palestra e alongamentos.

### RESULTADOS

Foram distribuídos 29 questionários durante a palestra, onde todos os alunos responderam. Ao solicitar se já obtinham conhecimento sobre Educação postural, 50% dos alunos responderam que sim e os outros 50% responderam que não. Quanto a opinião sobre saber e compreender sobre Educação Postural 100% dos alunos responderam que sim. Sobre sua postura dentro da sala de aula, 55% disseram que comportam-se com a postura correta e 45% alegaram que a postura que adotam não é a correta e nem a eficaz para este tipo de ambiente e situação. A maioria (80%) revelaram não ter o costume de levar a mochila de um só lado. Os outros 20% alegaram que pela estética levam a mochila de um só lado. Quando questionados sobre se fazer importante saber sobre os desvios posturais, 100% dos entrevistados responderam que sim.



### CONCLUSÃO

Após a conclusão da palestra sobre educação postural, observamos um grande interesse demonstrado pelos os alunos. Observou-se que os escolares que participaram efetivamente da ação de educação em saúde e dos exercícios propostos mudaram seus pensamentos quanto às posturas incorretas, despertando o interesse de adotar cuidados específicos com a postura corporal, ao sentar-se, manter-se de pé ou carregar a mochila. Deste modo, os resultados alcançados podem ser considerados motivo suficiente para justificar a necessidade de ações como estas dentro das escolas, promovendo saúde efetiva e contribuindo para a melhoria da qualidade de vida dos escolares, evitando assim as alterações posturais.

### REFERÊNCIAS

CARVALHO, A. M. S. Educação Postural em Crianças em idade escolar: Revisão Integrativa de Literatura. *RPER*, V.3, n. 12, p. 61-67. 2020.

REGO, A. A.; NASCIMENTO, M. M. Programa de educação postural: Um relato de experiência com alunos do ensino fundamental. *Revista de Educação Física, Esporte e Lazer – Motrivivência*. V. 32, n. 63, p. 01-20. Dez. 2020.





# Saber FACIBI

"ANÁLISE E PERSPECTIVA DA PESQUISA NA FORMAÇÃO PROFISSIONAL:  
UM DIÁLOGO NECESSÁRIO"

## EDUCAÇÃO E SAÚDE: AÇÃO DE ORIENTAÇÃO POSTURAL EM UMA ESCOLA DO MUNICÍPIO DE UBAJARA-CE EM ALUSÃO AO MÊS DE CONSCIENTIZAÇÃO DA ESCOLIOSE

LÍVIA BEATRIZ DE OLIVEIRA SALES<sup>1</sup>; DALILA RODRIGUES DE FREITAS<sup>1</sup>; EVELYN FERREIRA DE SOUZA<sup>1</sup>; MELISSA COSTA DE CARVALHO<sup>1</sup>; VITÓRIA GOMES DOS SANTOS<sup>1</sup>; ALEXANDRA FARRAPO DE SOUZA

1 Discente do curso de Fisioterapia – Faculdade Ibiapaba - FACIBI

2 Docente Orientador (a) – Faculdade Ibiapaba - FACIBI

Contato: [alexandrasouza93@hotmail.com](mailto:alexandrasouza93@hotmail.com)

### INTRODUÇÃO

A educação postural é essencial para promover uma postura corporal adequada e prevenir posturas incorretas, das quais podem resultar em dor e lesões. A implementação de programas a nível escolar tem uma forte influência na saúde e na qualidade de vida das crianças (CARVALHO et al., 2020). Os desvios posturais são alterações caracterizados por transviamentos anormais ou curvaturas acentuadas presentes no corpo humano. O nosso corpo tem curvaturas normais chamadas de lordose e/ou cifose, porém se esses desvios chegarem a se agravar, por consequências do meio externo, teremos o que chamamos de hiperlordose e/ou hiper cifose. Além da escoliose, que se caracteriza como a curvatura anormal da coluna para um dos lados do tronco. Este estudo tem por objetivo manter os estudantes orientados sobre os possíveis riscos aos quais eles estão expostos diariamente, e por meio dessa intervenção, levar o conhecimento sobre o assunto para as escolas de nível fundamental, com o propósito de ser feita a correção postural ainda na fase de desenvolvimento da criança.

### METODOLOGIA

O trabalho trata-se de um relato de experiência de uma ação de educação em saúde realizada durante o mês de junho, para escolares de ensino fundamental, de uma escola pública do município de Ubajara-CE. Para o preparo da Proposta de Atividade Complementar (PAC), foram realizadas pesquisas pelos acadêmicos do curso de Fisioterapia da Faculdade Ibiapaba – FACIBI a cerca da temática do mês de junho que faz alusão a "Conscientização da Escoliose", e também de doenças posturais, em conjunto com a disciplina de Patologia e Cinesiopatologia Humana, visando levar a adolescentes que ainda estão em fase de crescimento um estudo das doenças que são causadas pelos vícios posturais.

Levando uma didática na qual fosse de fácil compreensão para que pudessem identificar neles mesmos e nos próprios colegas os vícios e deixar o alerta para as patologias que poderão aparecer futuramente. A ação foi realizada por meio de uma palestra e demonstrações de situações que põem em risco a saúde da coluna, e também por meio de exemplos de correções que devem ser feitas no dia a dia.



Figura 1. Momento da Palestra de Educação Postural

### RESULTADOS

Por meio de conversas e exercícios com alunos entre 13 e 14 anos foi possível perceber que além da falta de informação a cerca de doenças posturais e da coluna em si, o vício postural sempre foi presente e tido como "normal". Alguns relataram que na pré-adolescência foram levados ao ortopedista e passaram a usar coletes com o intuito de corrigir a postura. Outros se queixavam que em razão da genética, o crescimento foi rápido demais e que nas escolas a adaptação era bastante complicada.

Com isso, buscamos levar exercícios de fortalecimento e alongamento da musculatura, e foi notório o quanto a amplitude de movimento de pessoas bem novas já estava restrita, e diante disso foi realizado um incentivo para uma maior adesão de prática de esportes para que melhorassem suas próprias dificuldades.

Deste modo, apesar de uma única tarde não ter uma melhora gradativa na saúde dos alunos que estiveram nesse momento, a informação foi repassado e absorvida pela grande maioria, e os mesmos verão a coluna de uma forma diferente, o autocuidado iniciou e a tendência é melhorar.

### CONCLUSÃO

Portanto, com base nos estudos acerca da temática de educação postural, patologias relacionadas à coluna e os conhecimentos adquiridos com a prática nas escolas de ensino fundamental conclui-se que, pouco se é abordado o tema nas escolas o que contribui cada vez mais para o aumento da incidência de dores causadas por alterações posturais oriundo de posturas inadequadas.

Diante dos fatos mencionados ministrar pequenas palestras orientando as posições corretas do cotidiano e ensinando exercícios que além de relaxar a musculatura e aliviar as tensões, poderão contribuir de forma positiva para a prevenção de alterações posturais.

### REFERÊNCIAS

CARVALHO, A. M. S. et al. Educação Postural em Crianças em Idade escolar: Revisão Integrativa da Literatura. *RPER*. Vol. 3, n. 2, p.61-6, 2020.

REGO, Alef; NASCIMENTO; Marcelo. Programa de educação postural: um relato de experiências com alunos do ensino fundamental: Motrivência. Florianópolis. v. 32, n. 63, p. 01-20, julho/dezembro, 2020.



@faculdadeibiapabaoficial



Faculdadeibiapaba

[www.faculdadeibiapaba.edu.br](http://www.faculdadeibiapaba.edu.br)



## CUIDANDO DO ATLETA: RELATO DE EXPERIÊNCIA DE UMA AÇÃO COM LUTADORES DE ARTES MARCIAIS UTILIZANDO OS RECURSOS TERMOFOTOSSONOELÉTRICOS

THAIANE DAMASCENO DE LIMA<sup>1</sup>; ANTONIA SAMIRA FONTENELE DE ARAÚJO<sup>1</sup>; JOSÉ WELLYNGTON PEREIRA DE SOUZA<sup>1</sup>; TARCIANA CARDOSO NUNES<sup>1</sup>; WALESKA ARAUJO DE VASCONCELOS<sup>1</sup>; ALEXANDRA FARRAPO DE SOUZA<sup>2</sup>.

1 Discente do curso de Fisioterapia – Faculdade Ibiapaba - FACIBI

2 Docente Orientador (a) – Faculdade Ibiapaba - FACIBI

Contato: [alexandrasouza93@hotmail.com](mailto:alexandrasouza93@hotmail.com)

### INTRODUÇÃO

As artes marciais têm sido praticada há séculos, pois o homem teve a necessidade de defender-se de predadores e inimigos da mesma espécie, fazendo com que ele desenvolvesse diversos gêneros de luta, como Jiu-jitsu e Muay thay. Por envolver movimentos inesperados, rápidos, repetitivos e de alta intensidade de esforço, diversas lesões podem vir a surgir (CUNHA, 2016).

Uma das maneiras de tratar e até mesmo prevenir essas lesões, é através do uso da eletrotermofototerapia. Nascimento (2020) ressalta que a eletrotermofototerapia se destaca entre as técnicas de tratamento e reabilitação devido aos seus resultados analgésicos, antiedematoso e ao aumento da recuperação funcional.

Desse modo, objetiva-se com esse trabalho, relatar a experiência dos acadêmicos de fisioterapia frente a um momento de atendimento a atletas de artes marciais de um espaço de Tianguá-CE.

### METODOLOGIA

O trabalho consiste em um estudo do tipo relato de experiência de uma ação realizada pelos acadêmicos do 5º semestre do curso de fisioterapia da Faculdade Ibiapaba – FACIBI, referente a disciplina de Recursos Termofotossonoelétricos (Figura 1).

**Local da Intervenção e período:** A ação aconteceu no espaço de aula e prática física de artes marciais, localizada no município de Tianguá-CE, no dia 15 de Junho de 2022, de 16:00 h às 19:30 h.

**Público da ação:** Constituiu-se de atletas de artes marciais, em específico Jiu-Jitsu e Muay Thay (n= 13).

**Intervenção:** A ação aconteceu sob supervisão da professora, onde uma sala foi estruturada com três macas e todos os aparelhos de eletrotermofototerapia necessários. Os atendimentos tinham duração de 30 a 40 minutos, e foram utilizados recursos como Estimulação Elétrica Transcutânea – TENS, Estimulação Elétrica Funcional – FES, Ultrassom, Corrente Russa e Pistola massageadora.



Figura 1. Atendimento e aplicação dos protocolos elaborados pelos acadêmicos

### RESULTADOS

Foi perguntando durante a ação, se o atleta sentia dor ou incômodo em alguma região do seu corpo, e se sim, quanto tempo essa persistia. A pergunta era realizada com o intuito de classificar a fase da patologia, para que os parâmetros dos aparelhos fossem ajustados. Desta maneira, foi observado que cada atleta que chegava a sala apresentava algum tipo de lesão já instalada, sendo mais comum nas regiões do ombro, joelho e tornozelo.

Esse tipo de lesão torna-se mais difícil de ser tratada por requerer uma continuidade no tratamento. Apesar disso, a maioria dos atletas relataram sentir amenizar ou desaparecer os sintomas apresentados com o uso de alguns recursos. Podemos citar de forma clara, o alívio da dor na região das articulações com a utilização da TENS, a redução dos edemas em entorses de tornozelos e lesões de joelhos com a utilização do ultrassom terapêutico, e a liberação das musculaturas mais tensionadas com a utilização da massagem terapêutica e da pistola massageadora. Um dos pontos que chamou a atenção durante a ação, é que mesmo sob lesões, todos os atletas se submetem ao treino, o que pode evoluir para lesões mais significativas futuramente.

### CONCLUSÃO

Através da experiência desta ação, apurou-se que os cuidados fisioterapêuticos com a saúde do atleta de artes marciais devem ser intensificados, com o objetivo de amenizar e especialmente prevenir lesões.

O relato dos atletas quanto aos atendimentos realizados e melhoria dos sintomas, tornou claro que a ação e os protocolos elaborados pelos acadêmicos para os atletas foram eficazes e que a eletrotermofototerapia pode ser um recurso adjuvante nesse processo de reabilitação, diminuindo a possibilidade de o atleta se afastar de suas práticas.

### REFERÊNCIAS

CUNHA, M. N. Incidência de lesões decorrentes da prática de artes marciais nas modalidades: Karate, Taekwondo, Jiu-jitsu e Judô. Trabalho de Conclusão de Curso de Graduação em educação física. Palhoça, 2016.

NASCIMENTO, H. B. Principais patologias e recursos fisioterapêuticos utilizados na fisioterapia traumato-ortopédica. *Anais da XVIII, Mostra Científica do Curso de Fisioterapia*, Vol. 8, n. 1, 2020.



# Saber FACIBI

"ANÁLISE E PERSPECTIVA DA PESQUISA NA FORMAÇÃO PROFISSIONAL:  
UM DIÁLOGO NECESSÁRIO"

## COR É EMOÇÃO: As cores e o comportamento humano em linhas formas e cores.

SORAIA CARVALHO DA SILVA<sup>1</sup>; DULCIMAR VIEIRA NOGUEIRA PEREIRA<sup>2</sup>.

1 Discente do curso de Psicologia – Faculdade Ibiapaba - FACIBI

2 Docente Orientador – Faculdade Ibiapaba - FACIBI

Contato: escreverbem2@gmail.com

### INTRODUÇÃO

A Psicologia das Cores é um estudo que busca compreender o comportamento humano em relação às cores e como o cérebro humano identifica e entende as cores de diferentes formas. Fatores tão indispensáveis ao estudo dos comportamentos humanos na contemporaneidade. Dessa forma, essa área da psicologia analisa e define quais os efeitos que cada cor gera nas pessoas, como mudanças nas emoções, nos sentimentos, a criação de desejos e em muitas outras áreas da vida.

### METODOLOGIA

O presente estudo trata-se de um projeto de pesquisa intitulada por "COR É EMOÇÃO: As cores e o comportamento humano em linhas formas e cores", a pesquisa foi realizada pela aluna Soraia Carvalho da Silva, graduanda no primeiro período do curso de Psicologia da Faculdade Ibiapaba (FACIBI), sob orientação da professora da disciplina de Leitura e Produção Textual, Dulcimar Vieira Nogueira Pereira. O projeto foi realizado com pesquisa bibliográfica e análise em atendimentos de consultoria realizada pela aluna em seu escritório. Em análise, no primeiro momento, cada consultoria leva os clientes a refletir sobre o estudo dos temperamentos, com análise de linhas, formas e cores, auxiliando-os a compreender seu perfil e ou auxiliar em possíveis mudanças na vida pessoal e profissional.

### RESULTADOS

Esse método foi criado a partir da associação de conhecimentos de quatro áreas de estudo científico: a linguagem visual, a psicologia, a ciência cognitiva e a antropologia. Na área da psicologia engloba a teoria de símbolos arquetípicos, do psicólogo Carl Jung, estudos sobre identidade, personalidade e temperamento, e técnicas de indução à reflexão e à criação de conceitos, desenvolvidos para estimular a criatividade.

### CONCLUSÃO

Dessa forma, após as observações em consultoria, em consultório, pode perceber a importância do estudo e pesquisa para a área relacionada. Observa-se também que são muitos os desafios para a continuação desta pesquisa e quão é relevante a abordagem desta temática para a contemporaneidade e concomitante a isso este estudo mostra o quanto o profissional da psicologia é desafiado a conhecer e reconhecer os temperamentos.

### REFERÊNCIAS

- CLEMENTE, Matheus. Entenda o que é Psicologia das Cores e descubra o significado de cada cor. Disponível em: <<https://rockcontent.com/br/blog/psicologia-das-cores>>. Acesso em: 12 de abril de 2022.
- HALLAWELL, Philip. Visagismo – Harmonia e Estética. São Paulo. Editora SENAC, 2003. Disponível em: <<https://visagismo.com.br/artigos/166-a-linguagem-visual-na-construcao-de-uma-imagem-pessoal>> Acesso em: 13 de abril de 2022.
- HALLAWELL, Philip. Visagismo – Harmonia e Estética. São Paulo. Editora SENAC, 2003.
- \_\_\_\_\_, Phillip. Visagismo Integrado - identidade, estilo e beleza. Editora SENAC, 2003.



@faculdadeibiapabaoficial



FaculdadeIbiapaba

www.faculdadeibiapaba.edu.br

# Saber FACIBI

"ANÁLISE E PERSPECTIVA DA PESQUISA NA FORMAÇÃO PROFISSIONAL:  
UM DIÁLOGO NECESSÁRIO"

## Intervenção fisioterapêutica na dor e na qualidade de vida em pacientes diagnosticados com Esclerose Múltipla (EM)

LARA NICOLLE DE PAULA FROTA MOURA<sup>1</sup>; ANA PAULA DO NASCIMENTO COSTA<sup>1</sup>; DALILA RODRIGUES DE FREITAS<sup>1</sup>; FERNANDA THAYANE NOGUEIRA SAMPAIO<sup>2</sup>.

<sup>1</sup> Discente do curso de Graduação de Bacharel em Fisioterapia – Faculdade Ibiapaba - FACIBI

<sup>2</sup> Docente Orientador – Faculdade Ibiapaba - FACIBI

Contato: 5fermandanogueira@gmail.com

### INTRODUÇÃO

A esclerose múltipla (EM) é uma doença considerada autoimune e desmielinizante que afeta o sistema nervoso central prejudicando a comunicação entre o cérebro e o corpo. Seus sintomas podem vir a interferir na produtividade no trabalho e na realização de tarefas cotidianas, sendo uma doença sem cura, mas é possível conviver e ter uma qualidade de vida. A Fisioterapia tem um papel importante nesta etapa pois busca restaurar a funcionalidade do indivíduo através do aprendizado dos movimentos funcionais realizados nas atividades diárias. Diante disso, este trabalho tem como objetivo uma revisão sistemática dos efeitos deixados na qualidade de vida pelos processos fisioterapêuticos aplicados no tratamento de pacientes com esclerose múltipla EM.

### METODOLOGIA

O presente estudo trata-se de uma pesquisa que foi realizada uma revisão sistemática, em artigos no banco de dados com base na plataforma Scielo. Assim, utilizaram-se as palavras-chaves as palavras "avaliação fisioterapêutica", "esclerose múltipla", "fisioterapia" e "semiologia", todas em português. Na qual, segundo a Organização Mundial de Saúde (OMS) define-se o termo saúde como: "um estado de completo bem-estar físico, mental e social e não somente ausência de afecções e enfermidades". Com essa finalidade, aplicou-se os seguintes critérios de caracterização das técnicas utilizadas e análise de dados correlacionados ao tema abordado. Ademais, realizados pelas alunas Lara Nicolle de Paula Frota Moura, Ana Paula do Nascimento Costa e Dalila Rodrigues de Freitas do terceiro semestre do Curso de Graduação Bacharel em Fisioterapia da Faculdade De Educação E Cultura Da Serra Da Ibiapaba - FACIBI -, sob orientação da professora Fernanda Thayane Nogueira Sampaio, professora da disciplina de Semiologia Fisioterapêutica e Classificação Internacional de Funcionalidade (CIF).

### RESULTADOS

A priori, para ter uma base fundamentada foram selecionados 20 artigos, pelo título e leitura do resumo, dos quais foram escolhidos 50% dentre eles, restando apenas 10, utilizando os critérios acordados anteriormente. Assim, houve uma grande variedade de técnicas fisioterapêuticas utilizadas nos artigos assim como informações onde mostravam a intervenção da fisioterapia na mobilidade e equilíbrio da vida desses pacientes, todos indubitavelmente, visando melhorar e amenizar suas limitações na sua rotina diária. Apresentando uma melhora nos sintomas recorrentes a patologia da Esclerose Múltipla (EM), tanto física, quanto nos sinais e sintomas que os pacientes relatam.

### CONCLUSÃO

Em suma, após fazer a apuração de dados nos artigos base, foi constatado que os pacientes apresentam uma melhora significativa com o acompanhamento e práticas fisioterapêuticas, observando com afirmação que garante benefícios nas atividades do cotidiano dos pacientes, com as técnicas fisioterapêuticas, bem como a melhora do bem estar de outros sintomas, como também retardando o agravamento de outros sinais e sintomas abordados anteriormente.

### REFERÊNCIAS

MOREIRA, M. A. *et al.* Esclerose múltipla: estudo descritivo de suas formas clínicas em 302 casos: Multiple sclerosis: descriptive study of the clinical forms in 302 cases. *Scielo*, BRASIL, v. 1, n. 1, p. 1-1, jun./2000. Disponível em: <https://doi.org/10.1590/S0004-282X2000000300010>. Acesso em: 27 jun. 2022.

PHSIO TRAINER . **AVALIAÇÃO FISIOTERAPEUTICA.** Disponível em: <http://www.phsiotrainer.com.br>. Acesso em: 27 jun. 2022.





# Saber FACIBI

"ANÁLISE E PERSPECTIVA DA PESQUISA NA FORMAÇÃO PROFISSIONAL:  
UM DIÁLOGO NECESSÁRIO"

## A IMPORTÂNCIA DOS CONHECIMENTOS SOBRE OXIGENOTERAPIA PARA OS PROFISSIONAIS DE SAÚDE

INGRID MAGALHÃES DE ARRUDA<sup>1</sup>; LUCAS FONTENELE OLIVEIRA<sup>1</sup>; ISMAELE BAIA MARTINS.<sup>2</sup>

1 Discente do curso de Fisioterapia – Faculdade Ibiapaba - FACIBI

2 Docente Orientador – Faculdade Ibiapaba - FACIBI

### INTRODUÇÃO

A oxigenoterapia é considerada a principal intervenção em casos de hipoxemia, e é utilizada na maioria dos pacientes internados em Unidade de Tratamento Intensivo. Entretanto, quando administrada de forma incorreta, que é o caso da oferta demasiada de oxigênio, pode causar efeitos deletérios. Com base nisto, os profissionais envolvidos na administração dessa terapia que deve ser prescrita pelo médico precisam ter conhecimento a respeito da mesma, tendo em vista suas indicações, contraindicações e principalmente seus efeitos adversos, visto que administração sem prescrição, ou prescrição incompleta podem levar a falha terapêutica ou apresentação de efeitos colaterais do oxigênio.

### METODOLOGIA

O presente trabalho se caracteriza como pesquisa bibliográfica baseando-se através de pesquisas de estudos de casos relacionados com a oxigenação suplementar. Para isso foram separados dois artigos onde em ambos os estudos tiveram objetivos parecidos, focando no conhecimento dos profissionais acerca das indicações para prescrição de O<sub>2</sub>, suas contraindicações, bem como seus efeitos adversos, averiguando os resultados concluídos.

REVISÃO LITERÁRIA.

PALAVRAS-CHAVE:  
oxigenoterapia,  
fisioterapia, UTI.

PERÍODO DE BUSCA:  
junho de 2022.

### RESULTADOS

Os estudos avaliados apontam que grande parte dos profissionais de saúde apresentam conhecimentos referentes a suplementação de oxigênio. Entretanto, existe uma parcela considerável que ainda possui uma certa deficiência em relação a esse conhecimento, o que pode repercutir diretamente no quadro clínico do paciente. Tal defasagem pode estar diretamente relacionada a falta de treinamento adequado para esses profissionais, bem como a escassez de materiais adequados para realização dos procedimentos, além do mais a pouca colaboração do paciente também influi diretamente na aplicação da terapia

### CONCLUSÃO

Com base nessas premissas, a abordagem de forma ampla sobre os percalços e dificuldades dos profissionais de saúde em relação ao uso e aplicação correta da oxigenoterapia traz à tona a necessidade de uma boa formação e preparação de profissionais, visto que, essa classe como um todo assume um compromisso com o zelo pela vida humana, devendo buscar conhecimento através de qualificações com o intuito de dominar o assunto e a manualidade. Portanto, a educação deve ser permanente sendo necessária para um atendimento e intervenção eficaz.

### REFERÊNCIAS

- BARRETO, H. P; et al. Análise dos conhecimentos dos profissionais de saúde sobre o uso de oxigenoterapia em um hospital universitário de fortaleza. Revista Med UFC. Ano 2017; 57(3):18-23.
- MARIJA, B; et al. Fração de oxigênio inspirado ou alvos de oxigenação arterial maiores versus menores para adultos internados na unidade de terapia intensiva. Cochrane Database of Systematic Reviews; Ano 2019; p. 1- 64.



@faculdadeibiapabaoficial



FaculdadeIbiapaba

www.faculdadeibiapaba.edu.br



## QUALIDADE DE VIDA NO TRABALHO: AÇÃO COM MASSOTERAPIA PARA OS COLABORADORES DE UMA ESCOLA PRIVADA DO MUNICÍPIO DE TIANGUÁ-CE.

ANTONIA SAMIRA FONTENELE DE ARAÚJO<sup>1</sup>; AVANIELA FONTENELE DA SILVA<sup>1</sup>; TARCIANA CARDOSO NUNES<sup>1</sup>; CARLOS EDUARDO COSTA FERRO<sup>2</sup>; ALEXANDRA FARRAPO DE SOUZA<sup>3</sup>,

1 Discente do curso de Fisioterapia – Faculdade Ibiapaba – FACIBI

2 Docente – Faculdade Ibiapaba – FACIBI

3 Docente Orientador (a) – Faculdade Ibiapaba - FACIBI

Contato: [alexandrasouza93@hotmail.com](mailto:alexandrasouza93@hotmail.com)

### INTRODUÇÃO

O ambiente de trabalho é um espaço no qual o indivíduo permanece o maior período de tempo do dia. Neste desenvolve habilidades e relacionamentos interpessoais e é nesse espaço que são realizadas no mínimo de 6 a 8 horas diárias de atividade laborativa (DINIZ et al., 2020). Com o passar do tempo, a qualidade de vida no trabalho tem ganhando mais visibilidade. Neste sentido, algumas técnicas podem auxiliar no alívio dessas tensões que são provenientes do trabalho, proporcionando bem-estar e melhor qualidade de vida.

A massoterapia é uma prática milenar de melhoria e bem estar físico, onde o termo "masso" significa massagem e "terapia" significa tratamento, sendo capaz de proporcionar relaxamento, saúde mental, física, e emocional (ANDRADE et al., 2020). O objetivo deste trabalho é relatar as vivências dos acadêmicos do curso de fisioterapia da Faculdade Ibiapaba – FACIBI, na realização de uma ação voltada para a saúde do trabalhador, no semestre de 2022.1.

### METODOLOGIA

Este trabalho consiste em um estudo descritivo, do tipo relato de experiência, que descreve aspectos vivenciados sobre uma ação realizada durante o mês de maio do ano de 2022, por acadêmicos do curso de Fisioterapia da FACIBI (Figura 1).

**Cenário da intervenção:** Escola Privada de ensino infantil, fundamental e médio do município de Tianguá-CE

**Público atendido:** os colaboradores da escola, que compreendiam diversas áreas de atuação (n= 33).

**Período:** foi realizada durante dois dias, 03 e 05 de maio, no turno da manhã e tarde, de 09:00 h às 11:00 h e de 16:00 h às 18:00

**Intervenção:** Uma sala foi preparada com três macas, e em cada uma delas tinha-se um acadêmico, som ambiente e poucas luzes para proporcionar relaxamento. Técnicas de massagem terapêutica e de relaxamento foram aplicadas por um período de 20 minutos para cada colaborador



Figura 1. Acadêmicos realizando a massagem durante a ação.

### RESULTADOS

A preocupação com a qualidade de vida do colaborador em ambientes de trabalho tem sido um ponto de relevante discussão, uma vez que essa preocupação e a introdução de atitudes voltadas para esse cuidado demonstram eficácia quando nos referimos à saúde preventiva, principalmente nos aspectos físicos e mentais. Desse modo, percebeu-se que cada colaborador que chegava a sala de massoterapia relatavam alguns incômodos como: tensão muscular na região do trapézio e occipital, dores cervicais e na região lombar, cansaço, dentre outros.

A partir dessas informações fornecidas, o acadêmico elaborava um protocolo de aplicação que atendesse a necessidade do colaborador naquele momento. Dessa forma, técnicas específicas da massoterapia eram aplicadas no intuito de relaxar e também estimular a musculatura. Foram realizados deslizamento superficial e profundo, amassamento, percussão, fricção, desativação de pontos gatilhos, além de algumas técnicas de pompagens cervicais. Todos os colaboradores atendidos relataram de imediato o efeito de relaxamento, de tensão cessada, alívio das dores, sonolência e bem-estar.

### CONCLUSÃO

Através da experiência vivenciada durante a ação, verificou-se a importância da inclusão de atividades que ofereçam cuidado a saúde do trabalhador no ambiente de trabalho. O relato positivo dos colaboradores tornou claro que a ação foi eficaz, pois promoveu a redução do estresse, melhorou a capacidade funcional, deixando-o melhor para retornar as suas atividades. Todos esses pontos listados influenciam positivamente na qualidade de vida dos mesmos. Além disso, acredita-se que a implementação da massoterapia ou atividades semelhantes no ambiente de trabalho, sejam capazes também de prevenir doenças osteomusculares e psicológicas, além de reduzir o número de afastamento de funcionários.

### REFERENCIAS

- ANDRADE, M. D. et al. Benefícios físicos e mentais da massagem terapêutica. *Enciclopédia Biosfera*. Goiânia – GO, Vol. 17, n. 32, p. 134-148, 2020.
- DINIZ, N. R. et al. Promoção de Massoterapia entre servidores de uma Universidade Pública da Paraíba. *Rev. Envelhecimento baseado em evidências: Tendências e inovações*. Campina Grande-PB, Vol. 07, n. 3, p. 1-12, ISSN 2318-0854, 2020.



# Saber FACIBI

"ANÁLISE E PERSPECTIVA DA PESQUISA NA FORMAÇÃO PROFISSIONAL:  
UM DIÁLOGO NECESSÁRIO"

## INTERVENÇÃO DA FISIOTERAPIA DERMATOFUNCIONAL NO TRATAMENTO DE LESÕES POR PRESSÃO

GRACIANE FEITOZA SOUZA ALVES<sup>1</sup>; IVANILSON DIAS DE CARVALHO<sup>2</sup>; LUANA KÁTIA AGUIAR GOMES<sup>1</sup>;  
BRENDA LIA ARAGÃO MOURA<sup>2</sup>

1 Discente do curso de Fisioterapia – Faculdade Ibiapaba - FACIBI

2 Docente Orientador – Faculdade Ibiapaba - FACIBI

Contato: [gracianefeitoza2511@gmail.com](mailto:gracianefeitoza2511@gmail.com)

### INTRODUÇÃO

Lesões por pressão são feridas que acometem a pele após um longo período de isquemia gerado por força de pressão e/ou fricção da pele com proeminências ósseas, gerando necrose dos tecidos. Ferida é definida como perda de continuidade da pele, podendo ser superficial ou profunda, aguda ou crônica. O processo de cicatrização é complexo, envolvendo processos biológicos, celulares e moleculares. Os locais que mais são acometidos é onde tem maior pressão corporal que são as regiões sacral, calcâneas, trocânter, escapular, região occipital, entre outros, com o agravamento ocorre um maior tempo de hospitalização, dificulta a recuperação, aumentando custos, isolamento social, transtornos psicológicos e gerando uma qualidade de vida para esse paciente mais limitada, podendo ocasionar complicações como a osteomielite e septicemia. Como tratamento o laserterapia tem mostrado eficácia, fazendo com que acelere o processo de cicatrização, diminuindo o processo inflamatório e a dor, podendo melhorar a qualidade de vida do paciente.

O presente estudo objetivou analisar a intervenção da fisioterapia dermatofuncional no tratamento de lesões por pressão.

### METODOLOGIA

O presente estudo trata-se intervenção da fisioterapia dermatofuncional no tratamento de lesões por pressão através de um projeto de extensão realizado por acadêmicos (as) de fisioterapia da FACIBI, sob orientação da professora da disciplina fisioterapia dermatofuncional, Brenda Lia Aragão Moura. Para realizarmos a revisão adotamos os seguintes passos: seleção da questão temática, estabelecimento de critérios de inclusão e exclusão dos artigos seleção da amostra, definição dos dados a serem extraídos dos artigos selecionados, análise dos dados, interpretação dos resultados e por último a apresentação da revisão. Foram selecionados na busca os artigos publicados entre 2010 a 2021, para agregar a pesquisa, e a procura foi limitada a artigos que abordavam o tratamento fisioterapêutico dentro da dermatofuncional na cicatrização das lesões por pressão com enfoque na laserterapia (Tabela 1).

AUTOR	TEMA	ANO
BERNARDES, Lucas de Oliveira, JURADO, Sonia Regina.	Efeitos da laserterapia no tratamento de lesões por pressão	2018
CAETANO, Ane Monica.	Custo-efetividade da laserterapia no tratamento de lesão por pressão	2019
FOGAÇA, Maria Stefany.	Abordagem fisioterapêutica no tratamento de lesão por pressão com a laserterapia.	2020
SANTOS, Jaqueline Mendes Gois, ET al	O laser no tratamento de lesão por pressão.	2021

Tabela 1. Exemplo da metodologia, tabela com os artigos selecionados.

### RESULTADOS

O tratamento fisioterapêutico é um método que consegue controlar e diminuir os sintomas gerados pelo processo inflamatório, acelerando sua cicatrização, aumentando a síntese de colágenos e a proliferação de fibroblastos que são importantes para a recuperação da pele lesionada. A laserterapia tem efeitos positivos sobre a lesão, pois além de ajudar na cicatrização, também diminuindo as dores e os incômodos causados ao paciente (BERNARDES, JURADO; 2018).

A lesão vai diminuindo gradualmente seu tamanho, mas demanda tempo para que esse procedimento ocorra, até a cicatrização total dessa lesão. A junção da laserterapia com outras técnicas para o tratamento faz com que sua eficácia seja maior diminuindo o tempo de tratamento para conseguir devolver ao paciente uma melhora de seu estado de saúde e melhorando sua qualidade de vida, diminuindo o tempo de internação e assim reduzindo os custos hospitalares já que o maior tempo de hospitalização se utiliza mais insumos, mão de obra e maior taxa da utilização do leito (FOGAÇA, MARIA STEFANY., 2020).

### CONCLUSÃO

Os estudos feitos mostram que a laserterapia tem eficácia, acelera ainda mais o processo e devolvendo mais rápido a integridade da pele ao paciente, e como consequência diminuir custos hospitalares, diminuição de dores e desconfortos dos pacientes. Há uma resposta positiva com a utilização do laser de baixa potência, e sua eficácia junto com outros parâmetros de tratamento se obtém melhores resultados. A análise econômica permitiu observar, pelos estudos analisados que a terapia com laser se mostra eficiente frente ao grupo de curativo convencional e o custo efetiva, auxiliando na redução dos gastos de hospitalização do paciente, gerando impactos positivos também na sua qualidade de vida.

### REFERÊNCIAS

- BERNARDES, Lucas de Oliveira, JURADO, Sonia Regina. Efeitos da laserterapia no tratamento de lesões por pressão. uma revisão sistemática. v.9, n.3, p.1-12. . Rev Cuid. 2018.
- CAETANO, Ane Monica. Custo-efetividade da laserterapia no tratamento de lesão por pressão. Universidade Nove de Julho Programa de Mestrado Profissional em Administração Gestão em Sistema de Saúde, São Paulo 2019.
- FOGAÇA, Maria Stefany. Abordagem fisioterapêutica no tratamento de lesão por pressão com a laserterapia. Revista científica eletrônica de ciências aplicadas da fait. N.2. novembro, 2020.
- SANTOS, Jaqueline Mendes Gois, SILVA, Ana Cristina Da, AMORIM, Cintia Ferreira de, FILHO, Edilson da Silva Pereira. O laser no tratamento de lesão por pressão. Research, Society and Development, v.10, n. 9, p.53, 2021.



# Saber FACIBI

"ANÁLISE E PERSPECTIVA DA PESQUISA NA FORMAÇÃO PROFISSIONAL:  
UM DIÁLOGO NECESSÁRIO"

## "A importância da educação ambiental nas escolas como forma de conscientização da preservação do meio ambiente"

MARIA ALICE MORENO CHAVES, VITÓRIA GOMES DOS SANTOS<sup>1</sup>, MAYRA APARECIDA MENDES RIBEIRO<sup>2</sup>

<sup>1</sup> Discente do curso de Fisioterapia – Faculdade Ibiapaba - FACIBI

<sup>2</sup> Docente Orientador – Faculdade Ibiapaba - FACIBI

Contato: vitoriagm452@gmail.com

### INTRODUÇÃO

Em 1947 a Organização Mundial da Saúde (OMS) definiu saúde como um estado de completo bem estar físico, mental e social e não apenas como a ausência de doenças.

O ambiente em que vivemos determina nossa saúde, por isso é tão importante repassarmos informações adequadas sobre a preservação do meio ambiente a fim de evitar a propagação de doenças. As instituições escolares são parte fundamental na conscientização dos alunos quanto à necessidade de preservação, diante disso, é fundamental que os estudantes de Fisioterapia conversem com esses adolescentes para que haja um entendimento e sensibilização dos mesmos e conseqüentemente uma mudança comportamental. O objetivo desse estudo é relatar a experiência das estudantes do 3º período de Fisioterapia da Faculdade Ibiapaba (Facibi) repassando para os alunos das escolas de ensino fundamental e médio os conhecimentos aprendidos na disciplina de Meio Ambiente e Vigilância em Saúde.

### METODOLOGIA

O presente estudo trata-se de um relato de experiência desenvolvido por acadêmicas do curso de Fisioterapia da FACIBI sob orientação da professora da disciplina de Meio Ambiente e Vigilância em Saúde. Foi realizado palestras nas escolas Centro Comunitário de Inhuçu e na EEEP Governador Waldemar Alcântara com o objetivo de repassar aos estudantes informações sobre a relação entre o meio ambiente e a saúde humana, apresentamos as doenças causadas por fatores ambientais, como poluição do ar e da água, a importância de cuidarmos do ambiente em que vivemos como forma de prevenir a propagação de doenças.



### RESULTADOS

Com a apresentação de slides informativos, os estudantes ficaram bastante interessados, interagiram muito bem, compartilhando suas experiências, alguns relataram a importância de descartar o lixo no local adequado. Com isso, desenvolvemos dinâmicas junto com perguntas relacionadas ao meio ambiente e saúde e os mesmos tinham respostas adequadas para cada proposta que foi citada. Podemos observar o quanto é fundamental a educação ambiental nas instituições escolares, para que as crianças e adultos tenham sempre uma consciência do certo e errado com o ambiente em que vivem e assim buscarem soluções para enfrentar os problemas ambientais.

### CONCLUSÃO

Após as palestras podemos observar o quanto contribuimos de forma positiva na vida daqueles estudantes e de suas famílias. É muito importante que o acadêmico de fisioterapia esteja sempre disposto a repassar seus conhecimentos de forma a contribuir cada vez mais com a sociedade.

### REFERÊNCIAS

**Dia nacional da Saúde.** Biblioteca virtual em Saúde. Ministério da Saúde.

**Importância da educação ambiental.** Instituto Arvoredo

CARDOSO, Kênia Mesquita. **Educação ambiental nas escolas.** Brasília, 2011.



@faculdadeibiapabaoficial



FaculdadeIbiapaba

www.faculdadeibiapaba.edu.br



# Saber FACIBI

"ANÁLISE E PERSPECTIVA DA PESQUISA NA FORMAÇÃO PROFISSIONAL:  
UM DIÁLOGO NECESSÁRIO"

## O impacto das redes sociais a partir das perspectivas de jovens estudantes

Antonia Raquel Alves de Carvalho<sup>1</sup>; Talita Maria de Lima Cirino<sup>1</sup>; Francileuda Farrapo Portela<sup>2</sup>

1 Discente do Curso de Psicologia da Faculdade Ibiapaba(FACIBI)

2 Docente orientador da Faculdade Ibiapaba(FACIBI)

contato: cileudaportela@gmail.com

### INTRODUÇÃO

O primeiro computador, o primeiro Smartphone, e todas as outras novas tecnologias nos trouxeram grandes e novas possibilidades. Pesquisas mais avançadas e rápidas, troca de informações e interação social através de redes de relacionamentos são alguns exemplos. De acordo com Marteleto (2010, p. 28), "[...] o conceito de redes sociais leva a uma compreensão da sociedade a partir dos vínculos relacionais entre os indivíduos, os quais reforçariam suas capacidades de atuação, compartilhamento, aprendizagem, captação de recursos e mobilização. Sendo assim, não há dúvidas de que todos esses avanços tecnológicos resultaram em incontáveis benefícios para a população mundial. Podemos pensar em inúmeras possibilidades que essas novas tecnologias nos trazem por vezes de forma contínua a sensação de poder ou de infinitude em nossas pesquisas. Conseguimos apontar, por exemplo, a intensa busca de compreensão de nós mesmos e do mundo, seja ela em todos os contextos que nos encontramos e que nos levam a acessos excessivos, perigosos e ameaçadores a nossa saúde. Dificuldades para se relacionar, baixa autoestima, insatisfação pessoal, depressão e a pornografia são algumas complicações que o uso excedente às tecnologias, mais especificamente, as redes sociais disponíveis nos nossos tempos, podem nos trazer. Partindo desse pressuposto este trabalho tem a intenção de fomentar a cerca dessa temática e poder trazer uma percepção crítica a respeito deste assunto.

### METODOLOGIA

O presente estudo trata-se de um relato de experiência desenvolvido através do projeto de intervenção intitulado "Os impactos das redes sociais na vida dos jovens", realizado pelos alunos do sétimo semestre do Curso de Psicologia da Faculdade Ibiapaba (FACIBI), sob orientação da professora da disciplina de Psicologia Familiar: abordagem sistêmica. O projeto foi realizado em duas escolas de Ensino Médio, Escola Estadual Tancredo Nunes de Menezes em Tianguá/CE e a EEEP Governador Waldemar Alcântara em Ubajara/CE. O público alvo eram jovens estudantes do primeiro e segundo ano do ensino médio. Primeiramente, os estudantes foram para o auditório, e em um momento mediado pela professora Francileuda, foi explicado o roteiro do evento, depois, foi pedido que os alunos e os estudantes de Psicologia que estavam ali reunidos fechassem os olhos e andassem para frente, posteriormente puderam andar no auditório em uma dinâmica de caminharem livremente. No segundo momento, foram divididos pela mediadora em pequenos grupos com dois discentes de Psicologia cada, os quais conversaram sobre os impactos positivos e negativos das redes sociais, em que os alunos puderam discutir sobre benefícios e malefícios das redes sociais. E por último, cada grupo representou o que foi conversado por meio de teatro, explanação sobre o tema e outras atividades.



### RESULTADOS

Nos dias 06 e 07 de junho de 2022, datas em que as práticas foram realizadas, estiveram presentes e participando, 80 alunos, com idades entre 16 a 18 anos. Cada encontro teve duração de 1 hora e 30 minutos aproximadamente. Ao finalizar os dois encontros percebemos os impactos significativos que o acesso desregrado às redes sociais pode trazer na vida dos jovens. Na ocasião eles também nos trouxeram os benefícios que a tecnologia bem como as redes trazem para eles, tendo assim a consciência dos dois lados, tanto dos impactos positivos como negativos. Por meios de argumentações, dramatizações, cartazes, eles expressaram seus pensamentos e sentimentos a respeito do tema em questão e se mostraram conhecedores quanto aos benefícios e perigos que essas novas tecnologias bem como as redes sociais implicam em suas vidas.

### CONCLUSÃO

Assim, a partir da experiência foi possível compreender que os jovens apresentam uma necessidade de falar sobre o assunto porque são atravessados em sua história de vida e cotidiana pelas redes sociais. Eles apresentam uma certa consciência sobre os seus malefícios como a comparação com outras pessoas e benefícios, como um ganho financeiro. Foi perceptível a maturidade dos adolescentes sobre o assunto em questão, que atualmente, é tão comum na sociedade e pode influenciar também nas relações familiares, como a promoção de mensagens virtuais em redes sociais, como também a possibilidade de demonstração de carinho e afeto e presencialmente o afastamento das pessoas em reuniões familiares devido o uso de tecnologias.

### REFERÊNCIAS

MARTELETO, R. M.; SILVA, A. B. O. Rede e Capital Social: O enfoque da informação para o desenvolvimento local. *Ciência da Informação*, Brasília, v. 33, n. 3, p. 41-49, set./dez. 2004. DOI: <https://doi.org/10.1590/s0100-19652004000300006>

TOMAÉL, M. I.; ALCARÁ, A. R.; CHIARA, I. G. Das redes sociais a inovação. Brasília, 2005. Disponível em: <<http://www.scielo.br/pdf/ci/v34n2/28559.pdf>>. Acesso em: 27 junho de 2022



@faculdadeibiapabaoficial



FaculdadeIbiapaba

[www.faculdadeibiapaba.edu.br](http://www.faculdadeibiapaba.edu.br)



# Saber FACIBI

"ANÁLISE E PERSPECTIVA DA PESQUISA NA FORMAÇÃO PROFISSIONAL:  
UM DIÁLOGO NECESSÁRIO"

## O IMPACTO DAS REDES SOCIAIS NA VIDA DOS JOVENS: pontos positivos e pontos negativos

Fabiana Ramos Magalhães<sup>1</sup>; Francileuda Farrapo Portela<sup>2</sup>; Maria Edilane Paiva da Silva<sup>1</sup>;  
Maria Vitória Melo de Lima<sup>1</sup>

1 Discente do Curso de Psicologia da Faculdade Ibiapaba(FACIBI)

2 Docente do Curso de Psicologia da Faculdade Ibiapaba(FACIBI)

### INTRODUÇÃO

As novas tecnologias permitiram a criação de meios de comunicação mais interativos, liberando os indivíduos das limitações de espaço e tempo, tornando a comunicação mais flexível, porém, é importante destacar que o uso abusivo ou inadequado, pode causar vários problemas emocionais e sociais para os seus usuários. Entendemos então que "as redes sociais constituem uma das estratégias subjacentes utilizadas pela sociedade para o compartilhamento da informação e do conhecimento, mediante as relações entre atores que as integram" (TOMAEL, ALCARÁ, CHIARA, 2005, p. 93). Este trabalho tem como objetivo relatar a experiência mediante a realização de uma intervenção com jovens estudantes de ensino médio, onde buscou-se realizar uma roda de conversa, sendo abordado como tema principal: os impactos das redes sociais na vida dos jovens. A partir das experiências proporcionadas pela escuta e o acolhimento, percebeu-se a grande importância do protagonismo juvenil e de como a psicologia pode proporcionar espaço para falar e para uma escuta sensível.

### METODOLOGIA

O presente estudo trata-se de um relato de experiência desenvolvido através do projeto de intervenção intitulado "Os impactos das redes sociais na vida dos jovens", realizado pelos alunos do terceiro semestre do Curso de Psicologia da Faculdade Ibiapaba (FACIBI), sob orientação da professora da disciplina de Psicologia dos Processos Sócio-históricos-culturais. O projeto foi realizado em duas escolas de Ensino Médio, Escola Estadual Tancredo Nunes de Menezes em Tianguá/CE e a EEEP Governador Waldemar Alcântara em Ubajara/CE. O público alvo eram jovens estudantes do primeiro e segundo ano do ensino médio. No primeiro momento, fizemos um acolhimento com uma vivência e sensibilização sobre o tema com dados estatísticos sobre o uso das redes sociais e seus impactos na vida dos jovens. No segundo momento, dividimos o grupo em pequenos grupos para as rodas de conversa, onde poderíamos escutar e acolher os relatos de experiência de cada jovem. E no terceiro momento, finalizamos com uma encenação teatral no qual foi representado pelos jovens estudantes de ensino médio, apontando os pontos positivos e negativos da rede social na atualidade.



### RESULTADOS

As ações aconteceram nos dias 06 e 07 de junho de 2022. Foram alcançados 80 alunos, na faixa etária de 16 a 18 anos de idade. Cada encontro com uma duração de, aproximadamente, 1 hora e 30 minutos. Ao final da ação proposta por esse trabalho, pode-se observar que as redes sociais influenciam positivamente e negativamente a vida dos jovens, sendo a facilidade de acesso à várias informações, um dos fatores principais. Nesse sentido, na abordagem do tema foi possível informá-los sobre os pontos favoráveis e desfavoráveis desse impacto em suas vidas. No decorrer do encontro, através das atividades realizadas, as formações dos subgrupos, a escuta realizada, percebeu-se que os jovens têm consciência dos impactos causados pelo uso das redes sociais, de maneira que cada grupo apresentou aos demais seus conhecimentos sobre o assunto através de: encenação teatral, opiniões e exposições de relatos pessoais confirmando de forma positiva a importância da discussão dessa temática.

### CONCLUSÃO

Dessa forma, após as experiências proporcionadas pelos encontros com os alunos, percebeu-se que é de grande importância falar sobre assuntos relacionados ao universo psicológico, visto o retorno positivo da ação. Observa-se também que são muitos os desafios enfrentados pelo profissional de psicologia ao lidar com as consequências emocionais e psicológicas causadas pelo uso inadequado das redes sociais, pois o problema não é o uso da internet, mas como está sendo feita essa utilização. À vista disso, nota-se o quão é significativo esse processo de escuta, tanto para quem fala, quanto para quem escuta. Neste caso, para nós, como alunas de psicologia essa experiência de ir até a comunidade, de ouvir os jovens, faz com que repensemos nossos paradigmas, nos levando a acolher as variadas formas de ser mundo e na cultura. Acolher a forma de pensar de cada um, pois é uma ação mútua onde ocorre uma troca de aprendizagem.

### REFERÊNCIAS

TOMAEL, M. I.; ALCARÁ, A. R.; CHIARA, I. G. Das redes sociais a inovação. Brasília, 2005. Disponível em: < <http://www.scielo.br/pdf/ci/v34n2/28559.pdf>>. Acesso em: 22 junho de 2022



@faculdadeibiapabaoficial



FaculdadeIbiapaba

www.faculdadeibiapaba.edu.br



## Uso racional de medicamentos: Abordagem aos alunos do curso técnicos em enfermagem acerca da farmacologia básica; psicofármacos, fármacos analgésicos e formas farmacêuticas.

PAULA FONTENELE BRITO<sup>1</sup>; VITORIA RIBEIRO DE SOUZA<sup>1</sup>; ANTÔNIA DANIELA CAMPOS DE SOUSA<sup>2</sup>; VERA MARIA VERAS DA SILVA NUNES<sup>2</sup>; MYRLANE MATIAS DA SILVA DE QUEIROZ<sup>2</sup>; ALEFE ALBUQUERQUE CUNHA<sup>3</sup>.

1 Discente do curso de fisioterapia; 2 Discente do curso de psicologia – Faculdade Ibiapaba – FACIBI

3 Docente Orientador – Faculdade Ibiapaba - FACIBI

Contato: [alefefarmaclinico@gmail.com](mailto:alefefarmaclinico@gmail.com)

### INTRODUÇÃO

O profissional técnico em enfermagem tem como uma de suas práticas fundamentais: o cuidado humanizado e a atuação segura na administração de medicamentos. Em sua atuação geral, a farmacologia aplicada a esta profissão perpassa sobre a prevenção e a terapêutica, ambas destinadas ao paciente, em seu conceito completo de cuidados com os medicamentos, seus mecanismos de ação, interações medicamentosas dos fármacos, reações adversas e outros.



### METODOLOGIA

Intervenção realizada na: Escola profissionalizante de Ubajara – Ce, com 80 alunos do curso técnico em enfermagem, protagonizada pelo alunos das disciplinas de farmacologia dos cursos de psicologia e fisioterapia semestre 2022.1 - FACIBI. Os encontros foram teóricos e práticos, realizados entre os meses de abril a junho de 2022. O projeto foi desenvolvido em duas fases: 1-Aula expositiva e treinamentos com os alunos FACIBI a fim de torná-los monitores; 2-Apresentação das problemáticas em sala de aula, detalhando os instrumentos e a metodologia desta ação, e posterior encontro com os alunos do curso técnico em enfermagem. Abordando sobre farmacologia geral, e sua contextualização na prática dos seguintes fármacos: DIPIRONA, PARACETAMOL, ÁCIDO ACETIL SALICÍLICO (AAS), SALICILATO DE METILA (GELOL), IBUPROFENO, MISOPROSTOL, CLONAZEPAM, MIDAZOLAM, MORFINA E FENOBARBITAL.



### RESULTADOS

Dos 80 participantes, 92% (n=72) alunos participaram com as resolutivas de perguntas durante a dinâmica. Ao final, desenvolvemos espaços de perguntas e respostas práticas sobre uso racional de medicamentos e automedicação com participação de 100% da turma de ENFERMAGEM (N:80).



### CONCLUSÃO

Esta ação serviu de estímulo para o aperfeiçoamento do protagonismo discente. Os alunos tiveram as chances de construir e praticar muitos dos conhecimentos adquiridos durante a disciplina. Além disso, compartilharam de todo o conhecimento, vivências e experiências adquiridas durante o semestre 2022.1. Quanto aos alunos do curso técnico em enfermagem percebeu-se a extrema carência no ensino e na prática da farmacologia no fazer da enfermagem.

### REFERÊNCIAS

- BRUCE, P. Y. FARMACOLOGIA E QUÍMICA para enfermagem. 4. ed. v. 2. São Paulo: Pearson Prentice Hall, 2016. Livro eletrônico;
- FERRACINI, F. T.; ALMEIDA, S. M.; BORGES FILHO, W. M. Farmácia: Série Manuais de Especialização do Einstein. 1. ed. São Paulo: Manole, 2014. Livro eletrônico;
- MAZUCATO, T (Org). Metodologia da Pesquisa e do Trabalho Científico. Penápolis, FUNPE, v.3, n.2, 2018. científico.pdf, 2020;
- STERN, A. Testes Preparatórios: farmacologia: perguntas e respostas comentadas: revisão de conhecimentos. 13. ed. São Paulo: Manole, 2019.



# Saber FACIBI

"ANÁLISE E PERSPECTIVA DA PESQUISA NA FORMAÇÃO PROFISSIONAL:  
UM DIÁLOGO NECESSÁRIO"

## "O DERRADEIRO ATO MEU E EU TEREI DE ESTAR PRESENTE": REFLEXÕES SOBRE A FINITUDE DA VIDA

PATRÍCIA FONSECA SOUZA VASCONCELOS<sup>1</sup>; RAIANE MARIA LOPES<sup>1</sup>; LÍVIA MARIA DE MAGALHÃES VIEIRA<sup>1</sup>;  
ISABELE VASCONCELOS LIMA<sup>1</sup>; ALINY LIMA DE ALBUQUERQUE<sup>2</sup>.

<sup>1</sup>Discente do curso de Psicologia - Faculdade Ibiapaba - FACIBI

<sup>2</sup>Docente Orientador - Faculdade Ibiapaba - FACIBI

Contato: alinyalbuquerque.psicolog@gmail.com

### INTRODUÇÃO

A finitude da vida, especialmente no ocidente, é composta de tabus de origem histórica, social, cultural, política e espiritual - logo, sobrevive coberta de sentimentos de medo e solidão. A morte é um campo importante e pouco discutido para compreender a vida e os sentidos dela, sobretudo, porque ela vem associada ao desconhecido, ao medo, ao adocimento, à velhice, à vulnerabilidade do corpo, ou ao abandono e desaparecimento de si, muitas vezes, ainda em vida. E é devido a todo esse receio em falar sobre morte como fração da vida, porque "morrer ainda é aqui, na vida, no sol, no ar" (GIL e VELOSO, 2015), que se destaca a importância de promover e facilitar um diálogo continuado em relação à terminalidade da vida e suas implicações na experiência de viver, especialmente entre acadêmicos de Psicologia.

### METODOLOGIA

O trabalho trata-se de um relato de experiência, que tem como objetivo abordar a vivência da roda de conversa mediada por acadêmicos do sétimo semestre do curso de Psicologia da Faculdade Ibiapaba (FACIBI), ocorrida em junho de 2022, com 16 inscritos via formulário digital; entre eles estudantes do curso de Psicologia da Faculdade Ibiapaba e uma discente do curso de Letras do Instituto Federal do Ceará (IFCE).



Figura 1. Roda de conversa sendo mediada na sede da FACIBI.

### RESULTADOS

A roda de conversa, através do tecer de palavras e emoções, contribuiu para o começo de uma desconstrução sobre o tema sensível, que é a finitude da vida. E, tendo em vista a importância de acolher o receio de exposição dos inscritos quanto ao que seria dividido e a fim de preservar as informações compartilhadas e discutidas, ao iniciarmos a roda de conversa, fizemos a leitura do "termo de confidencialidade e sigilo", de forma que todos pudessem assumir um compromisso ético e esclarecido. O diálogo contou com perguntas disparadoras do "livro-caixinha: Vida e Luto" (ASSUMPTÃO, 2019) e com a poesia musical "não tenho medo da morte", de Gilberto Gil e Caetano Veloso, como instrumentos para estimular e mediar a experiência de maneira acolhedora, aberta, corajosa e segura entre os discentes inscritos. Fora isso, percebemos o quanto a escuta acolhedora fez do momento um potente "abraçador dos sentimentos" ali evocados, ao mesmo tempo, abriu espaço para o silêncio e outras formas de expressão da experiência em grupo.

### CONCLUSÃO

revela sentimentos de medo, angústia e resistência. Por outro lado, também estimula a reflexão sobre a importância da vida e do viver. A partir dos relatos emocionados apresentados na roda de conversa e do desfecho leve que a dinâmica musical proporcionou, pôde-se constatar que, quanto mais os participantes compreendiam o processo de morte e seus significados, mais relaxavam ao falar sobre o assunto. Logo, ficou evidente a importância de aumentar os momentos de reflexão sobre a finitude da vida, em especial, na formação em psicologia, levando em consideração a relação sensível da profissão com o tema, a fim de proporcionar o acolhimento e a compreensão desse processo como realidade natural da existência.

### REFERÊNCIAS

KUBLER-ROSS, E. *Sobre a morte e o morrer*. Ed. Brasileira. São Paulo: Martins Fontes, 1981. [livro eletrônico]

ASSUNÇÃO, C. *Livro-caixinha: Vida e Luto*. 1 ed. São Paulo: Matrix, 2019, 50p.; 10 cm.

GIL, Gilberto; VELOSO, Caetano. *Não tenho medo da morte*. In: GIL, Gilberto. Dois amigos, um século de música. Rio de Janeiro: Sony Music, 2015. 1 CD. Faixa 19



@faculdadeibiapabaoficial

www.faculdadeibiapaba.edu.br



FaculdadeIbiapaba



# Saber FACIBI

"ANÁLISE E PERSPECTIVA DA PESQUISA NA FORMAÇÃO PROFISSIONAL:  
UM DIÁLOGO NECESSÁRIO"

## Relatos de uma intervenção psicopedagógica: o processo de ensino-aprendizagem de uma criança no pós-pandemia

Valéria Alves Melo<sup>1</sup>; Iasmim Fontenele Araújo<sup>1</sup>; Antonio Deyvison Brito<sup>1</sup>; Francileuda Farrapo Portela<sup>2</sup>

1 Discente do Curso de Psicologia da Faculdade Ibiapaba(FACIBI)

2 Docente orientador da Faculdade Ibiapaba(FACIBI)

contato: cileudaportela@gmail.com

### INTRODUÇÃO

Muitas crianças foram prejudicadas em seu processo educativo e escolar devido a pandemia. Contudo, sabemos que essa história é bem mais antiga. O processo de ensino-aprendizagem estabelece integração com diversas habilidades que, quando prejudicadas ou deficitárias, podem influenciar negativamente o desenvolvimento humano, expondo o aprendiz à dificuldade escolar ou até a distúrbios de aprendizagem. Aqui é importante frisar que uma criança que apresenta dificuldade escolar, não apresenta, necessariamente, algum transtorno de aprendizagem (CIASCA, 2005). Geralmente, a responsabilidade pela dificuldade de aprendizagem recai somente sobre o aluno. Dessa forma, vemos como necessário contextualizar esse cenário dos problemas de aprendizagem porque, certamente, não é só aluno que está envolvido. Nesse trabalho, buscamos entender esse contexto para poder intervir e compreender esse processo como um todo. Este estudo trata da realização de um processo de intervenção psicopedagógica, supervisionado pela professora da disciplina de intervenção psicopedagógica do curso de psicologia da Faculdade Ibiapaba, com o objetivo de entender os processos de aprendizagem e promover a melhoria no desenvolvimento dos alunos, buscando identificar as causas que podem levar os sujeitos a apresentarem dificuldades de aprendizagem.

### METODOLOGIA

Nesse projeto tratamos sobre a intervenção psicopedagógica, trazendo uma perspectiva experiencial de aprendizados, acontecimentos e falhas no processo, através de um acompanhamento de uma criança de 10 anos, aluna do 5º ano do ensino fundamental da escola Francisco Julio Filizola localizada no centro de São Benedito/CE. Foi realizado pelos alunos do quinto semestre do Curso de Psicologia da Faculdade Ibiapaba (FACIBI). No primeiro momento, nos colocamos a pensar sobre a perspectiva psicopedagógica, dentro do campo, amparados pelas discussões em sala de aula. Em seguida, adentramos em uma instituição de ensino básico, nos apresentando como estudante do curso de psicologia para iniciar um processo interventivo com uma criança que apresentasse a necessidade de intervenção dentro do ambiente escolar. Tomados e amparados pela perspectiva teórica iniciamos esse processo no campo. Aplicamos junto à criança algumas atividades como EOCA, Provas Operatórias e Provas Projetivas. Foram encontros de acolhimento, escuta e aprendizado e muito afeto. Ao final do processo preparamos uma devolutiva tanto para a criança quanto para a direção da escola.



### RESULTADOS

Após o convívio e aplicação das atividades psicopedagógicas com a criança, foi possível traçar algumas hipóteses, podemos perceber que o problema de aprendizagem da criança está atrelado a um conjunto de situações que a envolve nesse cenário psicossocial. A criança se encontra vulnerável socialmente, isso resultou em uma entrada extremamente tardia na escola. Ela perdeu todo o convívio social, e todo o primeiro contato com o processo de ensino e aprendizagem que as séries iniciais deveriam ter proporcionado. Foi para o processo de alfabetização em uma sala de crianças em outro nível. Infelizmente, nunca foi proposto pela escola pensar em métodos que pudessem incluir essa criança em um processo de ensino naquele ambiente para que ela pudesse acompanhar ou recuperar o tempo perdido. Na pandemia ela também atravessou sem nenhum contato com o processo de aprendizagem, não possuía celular, nem acesso à internet. Tendo tudo isso como base, podemos entender o resultado disso nas suas provas operatórias, já em suas provas objetivas percebemos que a falta de acolhimento por parte dos professores com seu processo também é algo que não ocorre em nenhum momento, assim como no seu primeiro contato com a escola, o que reflete sua falta de afetividade pelo ambiente.

### CONCLUSÃO

A partir do contexto histórico brasileiro sabemos que os problemas de aprendizagem podem ocorrer tanto no início como durante o período escolar, e surgem em situações diferentes para cada aluno, o que requer uma investigação no campo em que eles se manifestam (JOSÉ, 2004, p.17). Dessa forma, entendemos esse projeto de intervenção como necessário e contínuo nos ambientes escolares e sem deixar de considerar a importante contribuição do profissional de Psicologia dentro do ambiente escolar. O desenvolvimento humano se dá de variáveis formas e enquanto futuros profissionais podemos contribuir para que o ambiente escolar seja potencialmente, potente nesse processo de desenvolvimento das potencialidades humanas independente do tempo cronológico em que esteja o indivíduo.

### REFERÊNCIAS

- CIASCA, S. M. *Distúrbio da Aprendizagem – Uma questão de nomenclatura*. IN: REVISTA SINPRO. Rio de Janeiro, 2005.
- JOSÉ, E. da A. *Problemas de Aprendizagem*. 12 ed. Atica, SP. P. 11-12, 2004.
- SAMPAIO, S. *Manual Prático do Diagnóstico Psicopedagógico clínico*. 1. ed. Rio de Janeiro: Wak editora, 2009. 167 p. v. 1.





# Saber FACIBI

"ANÁLISE E PERSPECTIVA DA PESQUISA NA FORMAÇÃO PROFISSIONAL:  
UM DIÁLOGO NECESSÁRIO"

## IMPACTO DAS DOENÇAS REUMÁTICAS NAS DISFUNÇÕES SEXUAIS EM MULHERES

JOSÉ WELLYNGTON PEREIRA DE SOUZA<sup>1</sup>; FERNANDA THAYANE NOGUEIRA SAMPAIO<sup>2</sup>.

**1 Discente do curso de Fisioterapia – Faculdade Ibiapaba - FACIBI**

**2 Docente Orientador – Faculdade Ibiapaba - FACIBI**

Contato: 5fernandanogueira@gmail.com

### INTRODUÇÃO

As doenças reumáticas ou reumatismo são prevalentes e representam o conjunto de diferentes doenças clínicas complexas que favorece a debilitação crônica de partes ou funções do corpo e à redução da qualidade de vida em milhares de pessoas no mundo através do curso fisiopatológico da autoimunidade que a condição apresenta, no qual, o distúrbio do sistema de defesa do organismo, ataca tecidos do próprio indivíduo OLIVEIRA, N. C. (2011). A disfunção sexual decorrente pela enfermidade reumática em mulheres é a alteração na fase da atividade sexual e nos domínios de desejo sexual, excitação sexual, lubrificação vaginal, orgasmo, satisfação sexual e dor que pode culminar em insatisfação, desconfortos e redução dos intercursos sexuais e alteração no assoalho pélvico, Ferreira et al (2013). O objetivo desse estudo é discutir e analisar o impacto das doenças reumáticas na função sexual em mulheres, uma vez que, a sexualidade e a prática sexual faz parte qualidade de vida sendo responsável pelo bem-estar individual.

### METODOLOGIA



### RESULTADOS

As literaturas analisadas ARAUJO, Daniel Brito et al e Ferreira et al corroboram e evidenciam a incidência das disfunções sexuais em mulheres com condições reumáticas associadas. Para avaliar a presença de disfunção sexual, utilizou-se o índice de função sexual feminina (Female Sexual Function Index – FSFI) obtido por meio do questionário de 19 itens que avaliam 6 domínios da atividade sexual, que a prevalência do impacto negativo sexual foi evidenciado. Além disso, fatores sociodemográficos, e psicossociais no contexto a qual a mulher está inserida e a vulnerabilidade a depressão e a autodepreciação da imagem impulsiona desfavoravelmente a disfunção sexual. Sob esse viés, o recurso de tratamento farmacológico ofertado, apartir do uso de antidepressivos tricíclicos e fluoxetina acarretam efeitos adversos como a diminuição da libido, elevando a cronicidade com repercussão nos intercursos sexuais. A diminuição da frequência e do desejo sexual, são elucidadas por essas manifestações o que dificulta o ato sexual. E conseqüentemente, o assoalho pélvico sofre modificações induzindo as mulheres ao grau de insatisfação, dor, e abstinência sexual. O que configura um cenário pertinente a desencadear limitações de viver na prática a relação de forma plena.

### CONCLUSÃO

Portanto, torna-se notório que a disfunção sexual em mulheres com doenças reumáticas implica negativamente na função sexual e no bem estar. Embora tenha-se estudos sobre a temática a literatura ainda é limitante e escassa acerca do tema, o que faz-se necessário a busca de novas perspectivas. O diagnóstico de doenças reumáticas é complexo, bem como a avaliação da vida sexual ainda é pouco investigada, estudos são indispensáveis para delinear e obter o impacto da doença na atividade sexual, e indispensável conhecimento a extensão da problemática para que ofereçam possibilidades terapêuticas. Haja vista que, a disfunção sexual é um dos maiores determinantes de redução de qualidade de vida e vale salientar e conscientizar a importância da educação em saúde.

### REFERÊNCIAS

ARAUJO, Daniel Brito et al. Sexual function in rheumatic diseases. *Acta reumatologica portuguesa*, v. 35, n. 1, p. 16-23, 2010.

GARRILLO, Gonzalez. Chronic disease and sexuality. *Invest. educ. enferm, Medellín*, v. 31, n. 2, p. 295-304, July 2013. Available from <[http://www.scielo.org.co/scielo.php?script=sci\\_arttext&pid=S0120-53072013000200016&lng=en&nml=iso](http://www.scielo.org.co/scielo.php?script=sci_arttext&pid=S0120-53072013000200016&lng=en&nml=iso)>. access on 27 June 2022.

Ferreira, Clárisa de Castro et al. Frequência de disfunção sexual em mulheres com doenças reumáticas. *Revista Brasileira de Reumatologia*. 2013, v. 53, n. 1, pp. 41-46. Disponível em: <>. Epub 09 Abr 2013. ISSN 1609-4570.

OLIVEIRA, N. C. de. Estilo de vida e doenças reumáticas: uma revisão. *Life Style*, [5. 1], v. 1, n. 2, p. 11-18, 2011. Disponível em: <https://revistas.unasp.edu.br/LifestyleJournal/article/view/124>. Acesso em: 28 jun. 2022.



@faculdadeibiapabaoficial



FaculdadeIbiapaba

[www.faculdadeibiapaba.edu.br](http://www.faculdadeibiapaba.edu.br)



## OS EFEITOS NOCIVOS DO VAPE: Uma abordagem de informação e conscientização aos alunos do ensino médio de uma escola na cidade de Tianguá-CE.

Autores: Antônia Samira Fontenele de Araújo 1; Fernanda da Assunção de Sousa 2; Luana Maria de Moraes 3; Alicia Teixeira de Sousa 4.  
Acadêmica de Fisioterapia- FACIBI 1,2,3,4.

Orientador(a): Marília Oliveira de Sousa

Fisioterapeuta Especialista em Fisioterapia na Saúde da Mulher, Docente- FACIBI

Contato: marilia\_oliviersousa@hotmail.com

### INTRODUÇÃO

Os dispositivos eletrônicos de dispensa de nicotina, também conhecidos vulgarmente por cigarros eletrônicos ou VAPE, têm vindo a alcançar assinalável êxito comercial de vendas em muitos países, em torno do mundo. (REIS, F. J. et al., 2015).

Surgindo numa época em que se desenhava um fim para o fumo do tabaco, com amplas iniciativas para limitar o seu uso em locais públicos e para desincentivar o início desse hábito entre não-fumantes, sobretudo entre os jovens, o cigarro eletrônico surge como um risco de renormalização do hábito de fumar em locais públicos, trazendo consigo um novo apelo, quanto a utilização de essências e sabores em seus produtos, que cria ao consumidor, a falsa impressão de um produto não prejudicial como o cigarro comum. (FIGUEIREDO et al., 2015).

Inclusive, se torna um atrativo para os que anseiam por comportamentos que se denotam como "hábitos modernos", que procuram na moda do uso do VAPE uma apresentação pessoal que demonstre status dentro dos ambientes frequentados principalmente pelo público jovem, estando estes cada vez mais expostos, para novos apelos da indústria, do marketing e do design. (BOLÉO et al., 2015).

A Organização Mundial da Saúde (OMS), afirmou que esses produtos são prejudiciais à saúde, além de serem uma porta de entrada para não fumantes ao vício e a dependência da nicotina, principalmente em jovens. Em relação, aos fumantes atuais, a OMS não recomenda esses dispositivos como terapia de substituição ao vício do cigarro.

Frente a isso, faz-se necessário, o conhecimento dos malefícios promovidos por tais dispositivos. Sendo assim, este trabalho teve por objetivo, alertar e conscientizar os jovens sobre os riscos à saúde, que o uso do VAPE pode trazer.

### METODOLOGIA

O presente estudo trata-se de um relato de experiência de caráter descritivo e analítico, desenvolvido através do projeto de extensão intitulado "VAPE uma moda com efeitos devastadores", realizado por acadêmicos do quinto semestre de Fisioterapia da Faculdade Ibiapaba (FACIBI), sob orientação da professora da disciplina de Fisioterapia Neurofuncional II.

O projeto foi realizado na Escola Estadual Tancredo Nunes de Menezes localizado na cidade de Tianguá-CE, tendo como público alvo, jovens estudantes do segundo ano do ensino médio.

Para o desenvolvimento da ação, inicialmente os acadêmicos fizeram a distribuição de folders informativo e logo em seguida, conduziram uma apresentação dialogada acerca da temática abordada. Os folders e a palestra ministrada abordaram diversos pontos importantes (Figura 1), trazendo informações cruciais sobre o VAPE, os riscos e comprometimentos a saúde que seu uso pode provocar.

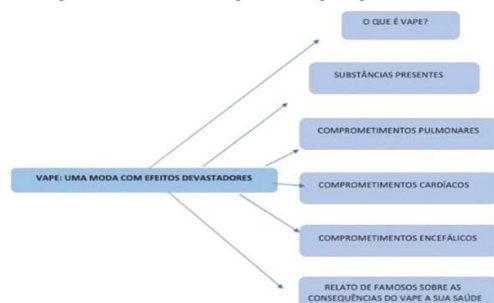


FIGURA 1- Fluxograma dos pontos abordados dentro da temática.

### RESULTADOS E DISCUSSÃO

Foram alcançados com a ação, 30 alunos, na faixa etária de 16 a 18 anos de idade, que participaram e interagiram ativamente com os acadêmicos de fisioterapia durante a apresentação.

Pôde-se observar que as informações trazidas sobre o tema, estimularam a curiosidade dos jovens presentes, que fizeram vários questionamentos sobre o uso do VAPE durante a apresentação, dentre as dúvidas mais comuns levantadas pelos alunos, a idealização de que o uso do cigarro eletrônico não é tão nocivo a saúde quanto o cigarro convencional de tabaco, foi a principal pergunta que permeou a discussão, reforçando a presença de desinformação entre os jovens e desconhecimento quanto aos riscos a saúde que o VAPE pode trazer.

Essa ideia equivocada, sobre o uso dos dispositivos eletrônicos se dar, devido a sua apresentação mais atrativa, com uso de aromatizantes e sabores embutidos nestes dispositivos, que geram vapor com sabor e cheiro agradável, diferente do cigarro convencional, dando a falsa impressão ao usuário de que o VAPE não é tão nocivo e prejudicial como o cigarro comum. (D'Almeida et al., 2020; Martin et al., 2022).

Porém, o VAP possui uma série de substâncias químicas em sua composição, que fazem mal a saúde, entre elas a nicotina, a acroleína, propilenoglicol, glicerina, hidrocarbonetos aromáticos policíclicos, benzaldeído e 2-clorafenol (Cao et al., 2020), que segundo o Instituto Nacional do Câncer (INCA), são substâncias tóxicas e irritantes que podem provocar doenças pulmonares como o enfisema pulmonar e o EVALI, que são infiltrados pulmonares de aspecto de vidro fosco, presentes nos exames de imagem como na COVID, que impossibilitam a boa ventilação pulmonar. Além das implicações pulmonares, o VAPE pode causar comprometimentos cardiovasculares, cerebrais e até mesmo câncer, podendo interferir também na saúde mental dos usuários.

### CONCLUSÃO

O uso de cigarros eletrônicos (VAPE) está envolvido no desenvolvimento de doenças pulmonares, cardíacas e ao risco de câncer.

As evidências disponíveis em relação a seus efeitos nocivos, destacam sua utilização como um problema emergente de saúde pública, que necessita de atenção, visto que no Brasil o uso de cigarros eletrônicos têm sido utilizado majoritariamente por jovens, e não fumantes de cigarros comuns, e seu uso vem sendo aumentado ultimamente, mesmo com as restrições regulatórias existentes no país.

Dessa forma, ações educativas em saúde nas escolas, são de extrema importância, uma vez que fornecem esclarecimentos e disseminam informações relevantes acerca da temática, buscando, portanto, a conscientização do indivíduo e usuários, reduzindo o consumo e consequentemente prevenindo complicações de saúde, causadas pelo uso destes dispositivos eletrônicos.

### REFERÊNCIAS

D'Almeida, P. C. V., Silveira, M. B., Poiano, R., Américo, B., Padula, A. L., & Santos, J. N. G. (2020). Lesões Pulmonares Associadas ao Uso do Cigarro Eletrônico. *Blucher*, 6(4), 92-120.

Cao, D. J., Aldy, K., Hsu, S., McGetrick, M., Verbeck, G., De Silva, I., & Feng, S. Y. (2020). Review of health consequences of electronic cigarettes and the outbreak of electronic cigarette, or vaping, product use-associated lung injury. *Journal of Medical Toxicology*, 16(3), 295-310

Marin, M.F.O et al. A relação entre a utilização de cigarros eletrônicos e doenças pulmonares: uma revisão integrativa. *Research, Society and Development*, v. 11, n. 1, 2022. Disponível em: <http://dx.doi.org/10.33448/rsd-v11i1.25030>. Acesso em 24 de junho de 2022.



## ATUAÇÃO DO FISIOTERAPEUTA EM RECÉM-NASCIDOS COM DESCONFORTO RESPIRATÓRIO.

AVANIELA FONTENELE DA SILVA<sup>1</sup>; MIRIANE RODRIGUES FAUSTO<sup>1</sup>; ISMAELE BAIA MARTINS<sup>2</sup>.

1 Discente do curso de Fisioterapia – Faculdade Ibiapaba - FACIBI

2 Docente Orientador – Faculdade Ibiapaba - FACIBI

Contato: [mirianerodrigues2703@gmail.com](mailto:mirianerodrigues2703@gmail.com)

### INTRODUÇÃO

Logo após o nascimento, o recém-nascido (RN) terá de iniciar a respiração em poucos segundos. Seu pulmão deverá ser capaz de executar uma forma inteiramente diferente de respiração, realizando a troca direta de gás com o meio ambiente. O sucesso no processo de adaptação imediata à vida extrauterina depende essencialmente da presença de uma função cardiopulmonar adequada.

Desse modo, os sinais e os sintomas de dificuldade respiratória são manifestações clínicas importantes e comuns logo após o nascimento, sendo um desafio para os profissionais que atuam em unidades neonatais. O desconforto respiratório pode representar uma condição benigna, como retardo na adaptação cardiopulmonar, mas também pode ser o primeiro sinal de uma infecção grave e potencialmente letal, sendo fundamental o reconhecimento e a avaliação precoce de todo bebê acometido.

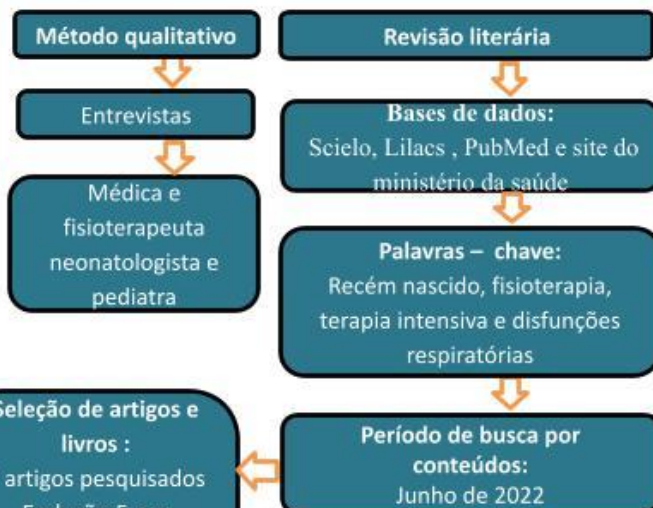
A fisioterapia neonatal tem importante função de manter ativo o sistema respiratório, mantendo as vias aéreas pérvias, aumentando os volumes e capacidades pulmonares e reestabelecendo o padrão respiratório do neonato. Objetiva-se, também, o ajuste neuropsicomotor com melhora do padrão motor, da estimulação sensorial, minimizando a morbidade.

### RESULTADOS E DISCURSÕES

As principais causas que levam os recém-nascidos a terem desconforto respiratório são: Síndrome de aspiração do mecônio, Taquipneia transitória do RN, hipóxia periparto, infecção neonatal, cardiopatia e a síndrome do desconforto respiratório. O fisioterapeuta atua no tratamento, que é realizado com a oferta de oxigênio para o RN, através do OXIHOOD, CPAP e Ventilação mecânica invasiva, além da realização de técnicas respiratórias até que possa ser realizado o desmame e o RN possa respirar em ar ambiente.

Em 09 de junho de 2022, foi realizada uma visita ao hospital São Camilo em Tianguá, o mesmo possui 10 leitos de berçário onde são assistidos RN's com baixa complexidade, além de outras patologias também prestam assistência a RN's com desconforto respiratório onde em sua maioria necessitam do OXIHOOD e logo se recuperam necessitando desse suporte em média por 48 horas a depender da causa. O fisioterapeuta não presta assistência nessa unidade devido serem pacientes de baixa gravidade, recém-nascidos que necessitam de um atendimento de média e alta complexidade são encaminhados para outra unidade onde necessitam de terapia intensiva e conseqüentemente do suporte do fisioterapeuta.

### METODOLOGIA



### CONCLUSÃO

A fisioterapia tem um papel fundamental para a recuperação de recém-nascidos com disfunções respiratórias, sendo esse profissional capaz de aplicar manobras e técnicas que possibilitam uma recuperação mais rápida, diminuição do tempo de internação e gastos hospitalares desses pacientes, além de melhorar a qualidade de vida.

Na serra da Ibiapaba temos como referência o hospital e maternidade Madalena Nunes- Sociedade beneficente São Camilo na cidade de Tianguá, localizada na zona norte do Ceará. Onde atualmente conta com a unidade de terapia intensiva adulta e geral, disponibilizando 10 leitos, contando com a atuação da equipe multidisciplinar, tendo o fisioterapeuta como integrante prestando papel de assistência nos sistemas cardiopulmonar e neuro-músculo-esquelético. O hospital ainda não oferta a UTI neonatal, tendo este serviço como uma possibilidade futura a qual trará um grande avanço para a região.

### REFERÊNCIAS

1. Alcântara, PC; Filho, JOS. Atuação da fisioterapia respiratória em recém-nascidos com a síndrome do desconforto respiratório. Revisão da literatura. *Revista Digital*. Buenos Aires, v. 19, Nº 202, Março de 2015;
2. Brasil. Ministério da Saúde. *Atenção à saúde do recém-nascido: guia para os profissionais de saúde* – 2. ed. – Brasília: Ministério da Saúde, 2012.
3. CARR, Ana Maria Gonçalves. *Fisioterapia na Saúde do Neonato*. Londrina: Editora e Distribuidora Educacional S.A., 2019
4. SOARES, GS; SOUSA, TAA. Atuação da fisioterapia respiratória e principais técnicas utilizadas em recém-nascidos com síndrome do desconforto respiratório agudo (sdra). *Rev. Eletrôn. Atualiza Saúde* | Salvador, v. 5, n. 5, p. 73-77, jan./jun. 2017;



## Relato de experiência sobre uma visita técnica ao Centro de Reabilitação Maria Marina Cipriano de Mesquita

IAN DAVID ALVES GONÇALVES, ARTHUR BORGES DE LIMA, LUCÉLIA GABRIELE SANTOS DE ALMEIDA

1 Discente do curso de Fisioterapia – Faculdade Ibiapaba - FACIBI

2 Docente Orientador - Professora Brenda Lia Aragão Moura – Faculdade Ibiapaba - FACIBI

Contato: [borgesarthurlima@gmail.com](mailto:borgesarthurlima@gmail.com)

### INTRODUÇÃO

A visita técnica permite vivenciar a experiência de estar no futuro ambiente de trabalho por meio da observação das abordagens, o cuidado, rotinas empregadas, o contato direto com o paciente, a empatia e a postura do profissional diante das adversidades. É preciso buscar novas metodologias e formas de ensino, a fim de apropriar-se das novas perspectivas educacionais fazendo a associação com a realidade atual da sociedade do conhecimento (PAIM, et al., 2015).

A graduação pode ser compreendida como um estágio do processo de formação, que deve ser contínuo para enfrentar a permanente mudança na produção de conhecimentos e uma formação que incorpore os processos de aprender a aprender e que busque atender às demandas da sociedade, além de priorizar uma formação de profissionais autônomos e flexíveis (COSTA, et al., 2018).

O estudo tem como objetivo relatar a experiência vivenciada por acadêmicos de fisioterapia durante uma visita técnica em um Centro de Reabilitação, a fim de conhecer a rotina de uma clínica de fisioterapia e compreender a importância das ações desenvolvidas nesse ambiente.

### METODOLOGIA

Trata-se de um relato de experiência baseado em uma visita técnica no Centro de Reabilitação Maria Marina Cipriano de Mesquita, localizado na cidade de Viçosa do Ceará. O centro se localiza na Avenida Lamartine Nogueira, e atende pacientes de todas as localidades, além dos pacientes residentes na sede.

A visita aconteceu dia 13 de maio de 2022, sob observação e acompanhamento da fisioterapeuta responsável pelo setor.

Durante a visita, foram feitas trocas de experiências e impressões individuais e coletivas sobre as ações desenvolvidas nesse ambiente.



Figuras. Imagens das salas de atendimento do Centro de Reabilitação e Reeducação Postural Maria Marina Cipriano de Mesquita.

### RESULTADOS

A visita técnica como uma prática curricular é fundamental para ambientação dos alunos que estão tendo contato pela primeira vez no campo de trabalho e na complementação da formação como futuros profissionais. Ao conhecer o campo prático estão em busca de colocar em prática o que se aprendeu nas teorias para melhor aperfeiçoamento dos estudos e acompanhar em tempo real as técnicas e as rotinas da equipe de saúde (DUEÑAS, et al., 2015).

A visita técnica pode contribuir de forma bastante significativa a formação acadêmica, mostrando sua importância para a construção de conhecimento dos futuros profissionais que precisam do espaço para desenvolver estudos e pesquisas. Sendo assim, visitar uma instituição ou empresa, durante a realização do curso, promove a oportunidade de aprofundar os conhecimentos científico (DA SILVA, et al., 2017).

O momento da visita técnica é, portanto, vivenciado pelo discente como a oportunidade de adquirir e agregar os conhecimentos obtidos aos valores da autoconfiança no intuito de torná-los mais preparados e confortáveis para lidar com as práticas relacionadas ao processo de formação (DIAS, et al., 2014).

### CONCLUSÃO

Após as experiências tidas durante a visita técnica ao Centro de Reabilitação, foi possível identificar a importância desse tipo de atividade, pois é uma oportunidade do docente vivenciar a relação profissional/paciente, compreender as formas de gerir uma clínica, além de observar na prática, técnicas e equipamentos utilizados pelo fisioterapeuta.

Além disso, a visita técnica oportunizou trocas de experiência contribuindo para que fosse compreendido o funcionamento de uma clínica, bem como a importância da construção de vínculo entre profissional e paciente.

### REFERÊNCIAS

- COSTA, D. A. S., et al. Diretrizes curriculares nacionais das profissões da Saúde 2001-2004: análise à luz das teorias de desenvolvimento curricular. *Interface (Botucatu)*, vol.22, n.67, pp.1183-1195, 2018.
- DA SILVA, L. A. et al. A importância da visita técnica como recurso metodológico para acadêmicos de enfermagem. *Revista Redes de Cuidado em Saúde*, v. 11, n.1, 2017.
- DIAS E. P., et al. Expectativas de alunos de enfermagem frente ao primeiro estágio em instituições de saúde. *Rev. psicopedag.*, São Paulo, v. 31, n. 94, p. 44-55, 2014.
- DUEÑAS, C.V.M., et al. Ótica do acadêmico de enfermagem frente ao contato com o paciente hospitalar: discutindo a qualidade do estágio e participação do preceptor. *Saber Científico*, v.4, n. 2, p.55 - 64, 2015.
- PAIM, A.S. et al. Métodos de enseñanza utilizados por docentes del curso de enfermería: enfoque en la metodología de investigación. *Enferm. Glob.*, v. 14, n.37, p. 136-152, 2015.



# Saber FACIBI

"ANÁLISE E PERSPECTIVA DA PESQUISA NA FORMAÇÃO PROFISSIONAL:  
UM DIÁLOGO NECESSÁRIO"

## AS ROTINAS DO SETOR FISCAL DE UM ESCRITÓRIO DE CONTABILIDADE DA CIDADE DE TIANGUÁ-CE ADOTADAS PARA AS EMPRESAS DO REGIME DO LUCRO REAL

SIRLEIA OLIVEIRA DA SILVA<sup>1</sup>; TALITA SOUZA AGUIAR<sup>2</sup>.

**1 Discente do curso de Ciências Contábeis – Faculdade Ibiapaba - FACIBI**

**2 Docente Orientador – Faculdade Ibiapaba - FACIBI**

Contato: [talita.souza@faculdadeibiapaba.com.br](mailto:talita.souza@faculdadeibiapaba.com.br)

### INTRODUÇÃO

Segundo Cunha (2020), o setor fiscal é responsável por fazer a escrituração de todas as movimentações, apurar impostos e garantir que todas as obrigações legais estão sendo cumpridas. Portanto, os integrantes deste setor podem ser considerados vitais para a empresa, pois sempre buscam estar preparados para gerar benefícios fiscais, minimizar custos e buscar créditos tributários para compensação. Dessa forma, o estágio supervisionado tratará das rotinas e procedimentos de trabalho do departamento fiscal da prestadora de serviços contábeis, sendo executado por uma colaboradora que atua no setor societário do próprio escritório. O setor fiscal foi o escolhido como campo de estágio, e durante o período vivenciado surgiu o interesse de desenvolver este trabalho com foco nas rotinas observadas destinadas às empresas que são do regime tributário do lucro real, ou seja, como as atividades são planejadas para execução das obrigações desse regime de forma legal, cumprindo a obrigação principal e as acessórias de forma e eficaz e que venha a trazer retorno positivo ao cliente.

### METODOLOGIA

Este trabalho teve como procedimento metodológico pesquisa exploratória de caráter qualitativo, pois a partir de sua leitura e vivência serão repassados conhecimentos sobre as rotinas fiscais de um escritório contábil com foco nas empresas que são optantes pelo lucro real. De acordo com Andrade (2010), a pesquisa exploratória proporciona maiores informações como o tema estudado e pode apontar novas hipóteses de pesquisa. O estágio supervisionado foi desenvolvido na empresa de assessoria contábil Dascon Soluções em Contabilidade, constituída no ano de 2014, com o objetivo de fornecer aos empresários da Serra da Ibiapaba e região norte do estado do Ceará. Liderados pelo contador Dines Aguiar Silva, a equipe do escritório é formada por profissionais graduados em ciências contábeis, administração e recursos humanos, que conhecem a fundo os segmentos em que atuam. O quadro de funcionários atualmente é composto por 16 colaboradores, divididos em quatro setores diferentes, setor societário, fiscal, contábil e pessoal. O principal sistema contábil utilizado é o software da Fortes Tecnologia: Sistemas de Gestão Contábil e Empresarial. O estágio teve carga horária total de 70 horas, com início no dia 1 de abril de 2022, sendo feitas 3 horas por dia, entretanto houveram alguns dias que só aconteceram 2 horas, por conta de fazer parte da equipe de trabalho do escritório não foi possível acompanhar em dias seguidos as atividades do setor escolhido para estágio. Sendo executado por meio apenas de observações e pesquisas de acordo com o tema abordado, foi possível concluir a carga horária no dia 18 de maio de 2022.

### RESULTADOS

No campo de estágio dentro do setor fiscal, no primeiro momento foi apresentada a rotina do setor de modo geral, desde de conhecer conceitos básicos e utilizados no dia a dia, bem como os sistemas e ferramentas que são utilizadas no desenvolvimento das atividades dedicadas a cada regime tributário das empresas contratantes. O regime das empresas contratantes que são do simples nacional, lucro presumido e o lucro real. As rotinas são norteadas acompanhando diversos fluxogramas e planilhas, estes auxiliam e facilitam o acompanhamento das obrigações a serem entregues, sendo quase que indispensáveis para o cumprimento destas dentro dos prazos e de forma dinâmica. Dentre os regimes tributários das empresas que o escritório atende, o regime que mais despertou interesse foi o lucro real, considerado o regime padrão, o lucro real precisa do processo de cálculo do lucro contábil, envolvendo a apuração de todas as movimentações da empresa e bem como os ajustes da legislação fiscal.

### CONCLUSÃO

No período de estágio supervisionado dentro do setor fiscal da Dascon Soluções em Contabilidade foi possível conhecer por meio da observação, como são as rotinas de trabalho no setor fiscal aplicadas às empresas do lucro real. Foi demonstrado quais são as obrigações tributárias do regime do lucro real, e como acontecem as realizações das atividades desenvolvidas para cumprimento das obrigações fiscais das empresas. E de forma simples foi possível entender os principais desafios que podem surgir dentro do cumprimento das obrigações. O estágio possibilitou ainda uma visão de que por mais que o setor fiscal possa ser considerado um setor difícil, e por vezes tido como problemático, ele sim pode se tornar dinâmico e simplificado se aplicadas ferramentas de qualidade e confiabilidade, o que se torna um diferencial nas entregas de informações aos seus clientes.

### REFERÊNCIAS

- ANDRADE, Maria Margarida de. *Introdução à Metodologia do Trabalho Científico*. 10ª ed. São Paulo: Atlas, 2010.
- CUNHA, Ana Paula Feltosa Miranda. *Rotinas e ferramentas contábeis: uma experiência prática na WM Assessoria Contábil*. 2020. Disponível em: <https://repositorio.ufpb.br/jspui/handle/123456789/18470>
- PESSOA, Tatiana Goulart. *A Rotina No Setor Fiscal: Um Estudo De Caso No Escritório Beta Contabilidade*. 2018. Disponível em: [https://www.fucap.edu.br/biblioteca\\_repositorio](https://www.fucap.edu.br/biblioteca_repositorio)
- RIBEIRO, Osni Moura. *Contabilidade básica fácil*. 29ª ed. São Paulo: Saraiva, 2013.
- RIBEIRO,



@faculdadeibiapabaoficial



FaculdadeIbiapaba

[www.faculdadeibiapaba.edu.br](http://www.faculdadeibiapaba.edu.br)



# Saber FACIBI

"ANÁLISE E PERSPECTIVA DA PESQUISA NA FORMAÇÃO PROFISSIONAL:  
UM DIÁLOGO NECESSÁRIO"

## PERCEPÇÕES E EMOÇÕES: RESSIGNIFICANDO O OLHAR DENTRO DA SAÚDE.

ARAÚJO, Iris Ramos de Andrade<sup>1</sup>; CARVALHO, Melissa Costa de<sup>1</sup>;

NASCIMENTO, Clecia Maria Lopes do<sup>2</sup>.

<sup>1</sup>Discentes do 3º período do curso de Fisioterapia – Faculdade Ibiapaba - FACIBI

<sup>2</sup> Docente Orientadora – Faculdade Ibiapaba - FACIBI

Contato: [clecia.maria@faculdadeibiapaba.com.br](mailto:clecia.maria@faculdadeibiapaba.com.br)

### INTRODUÇÃO

O profissional da área da saúde durante seu percurso acadêmico e profissional pode vivenciar situações complexas que envolvem desafios, angústias, medos e impasses inerente à profissão. Diante disso, o vínculo criado entre o profissional e o paciente é fundamental para criar confiança, aliviar tensões e contribuir no processo de reabilitação, desenvolvimento ou recuperação do seu estado. Para isso é preciso sentir e perceber o ambiente, suas sensações por meio de signos, gestões, olhares e palavras para criar estratégias de atuação e interação social mais compreensivas. Isto posto, é de fundamental importância estudar e refletir sobre diferentes abordagens epistemológicas sobre o cotidiano deste profissional na sociedade e seu envolvimento com as emoções e interações humanas. Por isso, é primordial durante a formação acadêmica contemplar situações e reflexões que vão além de uma formação tecnicista, mas que possa haver uma formação humanística para sentir, viver e refletir sobre a atuação e o papel do fisioterapeuta nas mais variadas circunstâncias no âmbito da saúde.

### METODOLOGIA

Por ser uma disciplina teórica priorizou-se por utilizar uma metodologia qualitativa com ênfase na pesquisa bibliográfica como estratégia metodológica nas produções acadêmicas. A pesquisa bibliográfica fundamenta-se em literatura científica e possibilita subsídios para o pesquisador desenvolver um tema proposto.

De acordo Minayo (1989) a pesquisa bibliográfica é um ato de indagar e buscar informações sobre certo assunto, e realizar um levantamento em bases de dados nacionais e internacionais para investigar o que há no estado da arte do assunto a partir dessa literatura.

Através das discussões dos textos teóricos e das reflexões sobre estudos sócio filosóficos e antropológicos na área da saúde temos base para a construção da investigação para orientar a pesquisa de campo finalizando assim com produções acadêmicas. A vista disso, utilizando uma abordagem qualitativa com realce antropológico para refletir e vivenciar o campo, com leituras sobre medicina preventiva na rotina dos pacientes e até mesmo sobre cuidados paliativos. Diante disso, através das percepções e compreensão do outro por meio do olhar pesquisador ou do profissional em campo podemos entender "que a dor, a enfermidade e os sofrimentos experimentados pelos enfermos, é uma forma de aproximar-se dos adoecidos, não ouvidos pela medicina." (CANESQUI, 2011, p.613) e ampliar nosso olhar para atender melhor a sociedade.

### RESULTADOS

A partir do exposto nos debruçamos ao longo da disciplina sobre os sociólogos, antropólogos e filósofos que dissertam sobre a corporeidade, dor, sentimentos, morte, emoções e suas manifestações sociais, culturais e biológicas, promovendo assim, reflexões e considerações na esfera da saúde. Espera-se que durante o percurso acadêmico estas teorias, autores e livros possam nortear a conduta em campo para refletir os impasses, dilemas e possibilidades no seu campo de atuação, propondo medidas ou sugestões no seu desempenho profissional. Sabemos que uma base teórica metodológica associada às pesquisas empíricas no âmbito da saúde podem promover produções acadêmicas exitosas e uma boa formação profissional dos estudantes. Diante disso, estimulamos e encorajamos o espírito pesquisador tomando o campo de trabalho um espaço para atuar, refletir e também produzir cientificamente em buscar de solucionar problemas ou dificuldades da profissão dentro da perspectiva sócio antropológica.

### CONCLUSÃO

De acordo Le Breton (2013) a dor é íntima, mas é impregnada de social, cultural e relacional. A dor não é exclusivamente sensorial, fisiológica ou isenta da dimensão afetiva, a dor é sentida e percebida por aquele que a sofre, pois "não há dor sem sofrimento." (LE BRETON, 2013, p.14). Por isso, as emoções humanas não devem ser ignorada pelo profissional da saúde, mas também não deve ser tomada para si. Dessa forma, almejamos uma formação holística e humanística onde o paciente seja analisado em sua totalidade e que essas experiências laborais possam contribuir para o seu crescimento e autodesenvolvimento profissional, sem sobrecarregar o lado emocional, mental ou espiritual.

### REFERÊNCIAS

- BRETON, David. Antropologia das emoções. Petrópolis: Vozes, 2009.
- \_\_\_\_\_. Antropologia da dor. São Paulo: Fap-Unifesp, 2013.
- CANESQUI, Ana Maria. Compreender a dor. Interface-Comunicação, Saúde, Educação, v. 15, p. 613-616, 2011.
- CANZONIERI, A.M. Metodologia da pesquisa qualitativa na saúde. Petrópolis: Vozes, 2010.
- MENEZES, Rachel Aisengart. Em busca da boa morte. Rio de Janeiro: Editora Fiocruz/Garamond Universitária, 2004.
- MINAYO, Maria Cecília de Souza. O desafio do conhecimento: metodologia de pesquisa social (qualitativa) em saúde. 1989.





## A IMPORTÂNCIA DO CUSTOMER SUCCESS: RELATO DE EXPERIÊNCIA REALIZADO EM UM ESCRITÓRIO DE CONTABILIDADE DIGITAL

MARIANA ISAIAS PASSOS<sup>1</sup>; TALITA SOUZA AGUIAR<sup>2</sup>.

**1 Discente do curso de Ciências Contábeis– Faculdade Ibiapaba - FACIBI**

**2 Docente Orientador – Faculdade Ibiapaba - FACIBI**

Contato: [marvisaias48@gmail.com](mailto:marvisaias48@gmail.com)

### INTRODUÇÃO

Em decorrência da pandemia de covid-19 nos últimos dois anos, tivemos o aumento da implantação do *Customer Success*, nas empresas, para poder acompanhar de perto o tempo de vida do cliente (Silva, 2020). A rotina atual dos escritórios de contabilidade vem mudando para tentar cada vez mais implementar o propósito do *Customer Success*, trazendo os clientes para mais próximo dos consultores, ajudando e auxiliando o mais perto possível, para encantar o cliente e fazê-lo se sentir especial e contar com o consultor de *Customer success* especialista no setor da contabilidade. Sabendo da importância do *Customer Success* (CS), assim para Steinman (2017) o termo se tornou tendência em todo o mundo do negócio, mas como os colaboradores de contabilidade podem cuidar do seu consumidor, para que ele fique e sempre esteja satisfeito com o produto ou serviço oferecido? O presente resumo expandido tem como objetivo mostrar a necessidade da implementação de um time de *Customer Success* e suas atividades cotidianas nos escritórios de contabilidade e em seus setores, para garantir a satisfação dos clientes nessa era, onde muitas vezes não é possível ter um contato direto e fazer com o que eles se sintam seguros e confortáveis com a permanência do cliente na organização.

### METODOLOGIA

Nos dias 04 a 12 de Abril de 2022, de segunda a sexta, das 7hrs às 17hrs, foi realizado a partir da disciplina de Estágio Supervisionado I do curso de ciências contábeis, 7º semestre, da Faculdade Ibiapaba, um estágio no escritório de contabilidade digital Pinheiros Contabilidade (nome fictício), na mesma empresa em que trabalhava, com transferência de setor para o departamento de *Customer Success*, mas ainda dentro do setor contábil, voltado para o dia a dia da parte de operação da área, cuidando mais de perto do processo dos clientes dentro do setor. O estágio foi feito dentro da área *Customer Success* de CS, com o intuito de agregar conhecimentos, além de transmitir a cultura do para futuramente ser aplicada no setor correspondente. Para a realização deste trabalho foi utilizado como método a abordagem qualitativa através do relato de experiência, que é um texto onde é exposto a experiência vivida, relatado do ponto de vista do escritor, onde pode-se analisar os pontos mais relevantes em sua experiência (MENDES, 2021).

### RESULTADOS

Foi observado todo o trajeto do cliente desde a chegada, sendo analisado o tipo de entrada (abertura ou migração); documentações anteriores; o porquê da mudança, juntamente de suas expectativas. A partir da contratação do serviço da empresa, o time do CS começa a agir, sendo posto em prática o *onboarding*, onde temos o primeiro contato pós venda com o cliente, no qual é possível entender o que o levou a contratar os serviços, como sua empresa funciona, qual a melhor maneira de atendê-lo e fazendo a apresentação de todos os serviços, softwares, plataforma utilizada para auxiliá-lo, com o intuito de educar e preparar a equipe do cliente, para que saibam usar de forma correta as ferramentas disponibilizadas pelo escritório. O segundo passo é começar a reunir todas as documentações do cliente para que se possa ter uma base de dados do mesmo.

Murphy (2022) traz o seguinte lembrete: "Lembre-se, os clientes SEMPRE têm um objetivo para o qual estão tentando resolver," assim fazendo com o que estejamos ciente que o cliente sempre vai precisar da nossa ajuda e sempre vamos precisar estar disponíveis para ajudá-los da melhor forma e o mais rápido possível. Para isso podem ser usadas diversas ferramentas de organização, conforme a figura 1. As ferramentas além de auxiliarem a comunicação do CS com seu cliente, ajuda a fazer o levantamento das métricas, como taxa de *churn*, qual será medida os cancelamentos de serviços e os motivos da saída e Net Promoter Score (NPS), onde é calculado a possibilidade do seu cliente recomendar o seu serviço a outras pessoas.

Figura 1. Interface Hubspot



Fonte: Hubspot (2022)

### CONCLUSÃO

O estágio trouxe além de experiência e expor a importância do *Customer Success* dentro de um escritório de contabilidade digital, principalmente nesse momento em que o digital está se tornando o maior meio de comunicação e serviços, podendo transformar e garantir a fidelidade dos clientes para a empresa garantindo a satisfação e integridade do cliente para sua empresa, buscando sempre atendê-lo da melhor forma e agilidade possível. As ferramentas além de auxiliarem a comunicação do consultor CS com seu cliente, ajuda também a reunir e fazer o levantamento das métricas, que é mais uma importante atividade para o consultor CS, que servem para estabelecer a experiência que a empresa entregará para o seu cliente e mensurar os resultados e satisfação ao longo da jornada dos clientes.

### REFERÊNCIAS

- BROWN, Stanley. CRM –Customer Relationship Management -uma ferramenta estratégica para o mundo do e-business. São Paulo: Makron Books, 2001.
- HUBSPOT. Tickets. Disponível em: [://br.hubspot.com/products/service/help-desk](https://br.hubspot.com/products/service/help-desk). Acesso em: 18 Jun.2022.
- MURPHY, Lincoln. Customer Success: Como as empresas inovadoras descobriram que a melhor forma de aumentar a receita é garantir o sucesso do cliente. São Paulo: Autêntica Business, 2017.
- SILVA, Douglas. O que é churn rate, como calcular + 10 dicas para ajudar a reduzir essa taxa. Blog da Zendesk. Maio, 2020. Disponível em: <https://www.zendesk.com.br/blog/churn-rate/>. Acesso em: 10 Jun.2022.



# Saber FACIBI

"ANÁLISE E PERSPECTIVA DA PESQUISA NA FORMAÇÃO PROFISSIONAL:  
UM DIÁLOGO NECESSÁRIO"

## PLANO DE AÇÃO EM PSICOEDUCAÇÃO ELABORADO A PARTIR DE UMA RODA DE CONVERSA REALIZADA COM ALUNOS DE UMA ESCOLA PÚBLICA DE TIANGUÁ-CE

DAIRLA DE SOUSA GOMES OLIVEIRA<sup>1</sup>; LÍVIA MARIA MAGALHÃES VIEIRA<sup>1</sup>; MARJORIE ANGELA OLIVEIRA<sup>1</sup>; RAIANE MARIA LOPES<sup>1</sup>; REBECA MOURA DA COSTA<sup>1</sup>; MELINA SOUZA VASCONCELOS<sup>2</sup>.

<sup>1</sup> Discente do curso de Psicologia – Faculdade Ibiapaba - FACIBI

<sup>2</sup> Docente Orientador – Faculdade Ibiapaba - FACIBI

Contato: melina.souza@faculdadeibiapaba.com.br

### INTRODUÇÃO

Perceber os jovens e pensar em uma ação que promova diálogo, reflexão e cuidado pode não ser fácil, já que a linguagem, a expressão e a forma do jovem ser-no-mundo é peculiar. Desta forma, para acessar o universo de jovens estudantes é de suma importância compreender o jovem a partir da sua perspectiva, já que segundo Moura (2014) o sujeito é sempre um narrador em potencial da sua história e atravessamentos. Isto posto, possibilitar um momento de escuta para os estudantes os coloca como essencial no processo interventivo de suas necessidades, já que, segundo Carl Rogers (2017), o ser humano possui tendência a evoluir, vindo este a perceber-se dentro de sua construção de vida, ajudando a compreender, e dar sentido à experiência vivida, e, assim, engaja-lo no uso dessa compreensão em seu cotidiano. Verifica-se, portanto, que o objetivo do trabalho é perceber os problemas de estudantes de ensino médio de uma escola pública de Tianguá-CE a partir da ótica dos mesmos e então construir um plano de ação em psicoeducação para executar na escola a partir da necessidade daquelas que a constituem.

### METODOLOGIA

Uma pesquisa qualitativa vai ter como objetos de pesquisa os fenômenos que ocorrem em determinado tempo, local e cultura, vai estudar os símbolos, crenças, valores e as relações humanas de determinado grupo social ao invés de abordar temas que podem ser definidos com equações e estatísticas. Isto posto, essa abordagem exige um estudo amplo do objeto de pesquisa, considerando o contexto em que ele está inserido e as características da sociedade a que pertence e para isso é necessário que seja feito um trabalho de campo, pois o campo é o momento em que o pesquisador se insere no local onde ocorre o fenômeno social (PINTO, 2021).

Visto isso, a técnica da roda de conversa consiste em atividades de linguagem realizadas com o intuito de desenvolver a oralidade, a expressão e a interação, o seu objetivo é a construção de um diálogo que permita aos participantes se expressarem e aprenderem em conjunto (PINTO, 2021; MOURA 2014). Isto posto, ocorreu uma roda de conversa com 20 alunos de ensino médio, com duração de uma hora e meia, em uma escola pública da cidade de Tianguá-CE.

### RESULTADOS

A escola deve ser um ambiente saudável que possa permitir a todos os envolvidos nesse contexto uma colaboração mútua onde todos possam ser ouvidos, e que as habilidades e as competências de cada indivíduo inserido naquele contexto sejam aproveitadas. Visto isso, a partir da roda de conversa foi possível perceber a necessidade que alguns alunos têm em falar sobre o que realmente sentem e o que os acomete na escola. Desse modo, a partir da fala dos alunos foi possível perceber que ações que promovam capacitação aos professores para conhecer e perceber a relação dos alunos com sua subjetividade e saúde mental é de suma importância, já que surgiram na roda de conversa falas sobre depressão, ideação suicida e falta de sentido na vida, além de estas falas estarem relacionadas a ideias de transtornos psicológicos. Verifica-se, portanto, que a roda de conversa colocou uma reflexão sobre como o corpo docente tem se configurado frente às diversas demandas atreladas à saúde mental dos alunos.

### CONCLUSÃO

O contato com as falas promoveu um olhar com potencial para intervenção, levando em consideração que a partir da necessidade da escola através do olhar do aluno é possível intervir mais próximo da necessidade real daquele lugar. Verifica-se, assim, que a partir da roda de conversa foi construído um plano de ação que irá através de práticas de psicoeducação levar capacitação ao corpo docente da escola sobre assuntos relacionados a saúde mental do corpo discente e do próprio corpo docente através de metodologias que visam promover cuidado e acolhimento.

### REFERÊNCIAS

FREIRE, Paulo. *Pedagogia do oprimido*. São Paulo: Paz e Terra, 1974.

MATA, Boca. *Mente Saudável - Orientações sobre saúde mental: O que é Psicoeducação?* (S. I.), 2018. Disponível em: <https://mentesaudavel.integraltho.com.br/490-2/>. Acesso em: 24 jun. 2022.

MOURA, Adriana Ferro; LIMA, Maria Clória. *A Reinvenção da Roda: Roda de Conversa, um instrumento metodológico possível*. Universidade Federal da Paraíba. Revista Temas em Educação, v. 23, n. 1, p. 95, 2014.

PINTO, Diany Pestana et al. *A IMPORTÂNCIA DA RODA DE CONVERSA NA EDUCAÇÃO INFANTIL*. Revista Ibero-Americana de Humanidades, Ciências e Educação, v. 7, n. 6, p. 1298-1306, 2021.

ROGERS, Carl R. *Tornar-se pessoa*. WWF Martins Fontes, 2017.

SILVA, Gabriel Veloso da et al. *Promoção de saúde mental para adolescente em uma escola de ensino médio - Um relato de experiência*. Rev. NUFEN, Belém, v. 11, n. 2, p. 133-148, ago. 2019.





# Saber FACIBI

"ANÁLISE E PERSPECTIVA DA PESQUISA NA FORMAÇÃO PROFISSIONAL:  
UM DIÁLOGO NECESSÁRIO"

## A IMPORTÂNCIA DO COMPOSTO MERCADOLÓGICO DIANTE O GRANDE LEGADO DO EMPREENDEDORISMO.

ANA LIVIA GOMES DE LIMA<sup>1</sup>; FRANCISCO ARTUR SILVA DE ARAÚJO<sup>1</sup>; JACKSON BATISTA DE CARVALHO<sup>1</sup>; JOSÉ WELLINGTON DE SOUSA FERNANDES<sup>1</sup>; MATEUS NOGUEIRA LIMA<sup>1</sup>; THALYTA RODRIGUES DA SILVA<sup>1</sup>; FRANCIMEIRE FARRAPO PORTELA<sup>2</sup>,

<sup>1</sup> Discente do curso de Administração de Empresas – Faculdade Ibiapaba - FACIBI

<sup>2</sup> Docente Orientador – Faculdade Ibiapaba - FACIBI

Contato: [francimeire.farrapo@faculdadeibiapaba.com.br](mailto:francimeire.farrapo@faculdadeibiapaba.com.br)

### INTRODUÇÃO

O marketing tem assumido uma importância crescente no seio de empresas e instituições. É, hoje, completamente indissociável do negócio. Faz parte dele e contribui de forma inegável para o seu sucesso, assim compreender as técnicas necessárias para as situações cotidianas e inesperadas na organização é de suma importância para um administrador, pois ajudará o mesmo no mercado de trabalho tendo uma visão de futuro na organização ao qual o ajudará no crescimento e na facilidade de se desenvolver na empresa criando possibilidades no mercado de trabalho. De acordo com Kotler e Keller(2015), O Marketing consiste sempre na gestão da relação que qualquer empresa tem com o mercado onde atua com dois objetivos claros que é a busca para satisfazer a sua missão/lucro e a busca para satisfazer as necessidades de mercado. Para crescer, a empresa deve aprender a pesquisar inovações e ter agilidade para lançá-las de forma pioneira no mercado (CROCCO. ET AL, 2006). Por tanto buscou se apresentar através de um Podcast as informações sobre a análise e o olhar de um empreendedor diante as necessidades, conhecimentos, competências e habilidades que por ele fora desenvolvida para atingir os resultados esperados da organização.

### METODOLOGIA

O presente estudo trata-se de um relato de experiência de caráter descritivo e analítico, desenvolvido através do projeto do Vem administrar intitulado como um Podcast com um Empresário da serra da Ibiapaba em frente as dificuldades encontradas pelo Mercado de trabalho na formação e acompanhamento das atividades diárias da empresa diante o seu Legado, realizado por acadêmicos do quinto semestre de Administração da Faculdade Ibiapaba (FACIBI), sob orientação da professora da disciplina Composto Mercadológico. O projeto foi realizado na Faculdade Ibiapaba, tendo como público alvo, jovens estudantes e empresários da região. Para ser realizado o evento, os discentes tiveram que planejar e formular um roteiro descrevendo as principais funções e ações que cada um iria cumprir.



Imagens das Ações



### RESULTADOS

De fato, foram alcançados consequências benéficas com a ação, a princípio, é fulcral pontuar, a importância do trabalho em equipe. Os discentes do quinto semestre de Administração, tiveram a oportunidade de planejar, organizar e executar um Podcast, juntamente com a equipe "Hericast". Esse momento, trouxe inúmeros ensinamentos que colaboraram, de forma positiva, para a formação dos acadêmicos. Pois para a execução do projeto, os mesmos, se dedicaram e utilizaram técnicas de marketing, que de certa forma, impulsionou a divulgação do evento nas redes sociais. O convidado, relatou sua história vivenciada profissionalmente e trouxe ensinamentos para despertar a vontade de buscar o êxito. Tais ações, demonstraram interesse sobre empreendedorismo nos alunos e nos demais participantes. Desse modo, pode-se retirar do projeto e na própria disciplina Composto Mercadológico, que o marketing e suas ferramentas, são essenciais para qualquer realização de uma atividade, seja ela no meio acadêmico ou organizacional. Para a realização do trabalho, foi de fundamental relevância o conjunto da equipe, pois, toda responsabilidade dos alunos, cada função, determinou para alcançar o êxito na execução do Podcast.

### CONCLUSÃO

O trabalho em equipe funciona bem quando diferentes talentos, habilidades, maneiras de pensar e se comportar se unem para trabalhar em harmonia e lidar com essas diferenças. A realização desse projeto trouxe informações precisas sobre alcançar o êxito no empreendedorismo. Diante disso, ações realizadas nessa atividade proporcionou aos discentes entender na prática como executar um evento de excelência e com maestria. É fato, que a disciplina de Composto Mercadológico contribuiu significativamente para a formação dos acadêmicos, trazendo a tona a utilização de mecanismos que facilitaram na concretização do Podcast.

### REFERÊNCIAS

Kotler, Philip Administração de marketing / Philip Kotler, Kevin Lane Keller; tradução Sônia Midori Yamamoto; revisão técnica Edson Crescitelli. – 14. ed. – São Paulo: Pearson Education do Brasil, 2012.

Decisões de marketing : os 4 Ps / Luciano Crocco... [et al.]; Ricardo Marcelo Gioia (coordenador). - São Paulo : Saraiva (Coleção de Marketing ; v.2)



@faculdadeibiapabaoficial



FaculdadeIbiapaba

[www.faculdadeibiapaba.edu.br](http://www.faculdadeibiapaba.edu.br)



# Saber FACIBI

"ANÁLISE E PERSPECTIVA DA PESQUISA NA FORMAÇÃO PROFISSIONAL:  
UM DIÁLOGO NECESSÁRIO"

## LUTO: IMPACTOS DA COVID-19 NA SAUDE MENTAL DE IDOSOS DA SERRA DA IBIAPABA

ANTONIA DANIELA CAMPOS DE SOUSA<sup>1</sup>; VERA MARIA VERAS DA SILVA DOS SANTOS<sup>1</sup>; KEILA FERNANDA ALVES DE SÁ<sup>1</sup>; MARIA GORETE DA SILVA PEREIRA FERREIRA<sup>1</sup>; ANA GABRIELA NASCIMENTO SILVA<sup>1</sup>; GLÓRIA MARIA MOITA CAVALCANTE DE CASTRO<sup>1</sup>; JOYCE KELLY DIAS DOS SANTOS<sup>1</sup>; MYRLANE MATIAS DA SILVA DE QUEIROZ<sup>1</sup>; RANIMARA MARQUES RIBEIRO DE SOUSA<sup>2</sup>.

1 Discente do curso de Psicologia – Faculdade Ibiapaba - FACIBI

2 Docente Orientador – Faculdade Ibiapaba - FACIBI

Contato: [ranimara.ribeiro@faculdadeibiapaba.com.br](mailto:ranimara.ribeiro@faculdadeibiapaba.com.br)

### INTRODUÇÃO

O contexto pandêmico pelo qual o mundo passa desde 2019, preenchido de dores, lutos e perdas, teve os idosos como um dos grupos mais "ameaçados" pelo vírus da Covid-19. A doença produz precocemente sintomas de luto, em virtude do medo da morte e da necessidade de isolamento social. Autores como Combinato et. al, 2006, p. 212, afirmam que algumas "experiências vivenciadas ao longo do desenvolvimento humano apresentam analogia com a idéia de morte", como separação, doenças, etc. Assim, além da possibilidade de contaminação pelo vírus, podemos incluir o distanciamento social como uma dessas experiências ocasionadoras de sofrimento para os idosos. Conforme nos aponta Hammerschmidt et. al., 2020, há grandes chances de as consequências psicológicas da pandemia perdurarem por mais tempo do que a própria pandemia, o que justifica o presente trabalho, visto que tem como objetivos conhecer as implicações socioemocionais e psicológicas da pandemia na vida de idosos da Serra da Ibiapaba e a significação que os mesmos realizam diante da possibilidade de morte e de perdas, contribuindo com o campo de estudo da Tanatologia e Gerontologia.

### METODOLOGIA

O presente trabalho trata-se de um estudo de caráter exploratório, descritivo e analítico, com abordagem qualitativa. Inicialmente, foram realizados dois encontros com as alunas do 3º semestre do curso de Psicologia, onde receberam uma preparação teórica a respeito da Tanatologia, ramo da ciência que se propõe a estudar a morte e o luto. Autores do desenvolvimento humano como Erik Erikson (1998) e estudiosos sobre o luto como Kubler (2007), Stroebe e Schut (2008) foram referências para o Minicurso em Tanatologia. Em seguida, foram realizadas visitas aos grupos de convivência e fortalecimento de vínculos dos Centros de Referência de Assistência Social (CRAS), de duas cidades da Serra da Ibiapaba. Durante as visitas, as alunas realizaram entrevista semiestruturada a respeito da vivência dos idosos durante a pandemia, perdas e significações em torno da morte, se constituindo esses encontros também como momentos de escuta e acolhimento. Por fim, realizaram análise da entrevista e construíram relatos de experiência, os quais foram compartilhados em sala de aula mediante seminário da disciplina de Psicologia do Desenvolvimento na Maturidade e Envelhecimento.



Figura 1. Imagem registrada do Minicurso em Tanatologia.

### RESULTADOS

Ao final da ação proposta por esse trabalho, pode-se observar que a pandemia acarretou grandes impactos socioemocionais e psicológicos na vida dos idosos, tendo sido o isolamento social um dos fatores que ocasionou maior sofrimento, dada a impossibilidade de frequentarem regularmente os grupos de convivência dos CRAS, considerados por eles locais de entretenimento e diversão. Além disso, muitos idosos demonstraram tamanho sofrimento ao se negarem incisivamente conversar sobre o assunto, demonstrando que o tema da morte e do luto ainda é um tabu muito presente em nossa cultura. Também foi constatado que os idosos que mais se disponibilizaram a falar sobre a morte e o luto eram os que estavam em um processo psicoterapêutico, e que, os que haviam perdido algum ente querido, na pandemia ou não, tinham grandes preocupações em corresponder às expectativas sociais sobre a sua postura enquanto pessoa enlutada, o que intensificou ainda mais o sofrimento emocional.

### CONCLUSÃO

Após as experiências proporcionadas pelos encontros com os idosos, percebemos que são muitos os desafios enfrentados pelo profissional de psicologia ao lidar com as consequências emocionais e psicológicas da pandemia na vida da sociedade de um modo geral. Uma das grandes dificuldades é o fato de a cultura ocidental ainda ter a morte como um tabu, evitando a todo custo falar sobre ela, o que, em muitos casos, dificulta a elaboração do luto pela pessoa enlutada. Faz-se necessário realizar maiores estudos sobre esses impactos, visando a elaboração de intervenções que possibilitem a desconstrução desse tema como tabu e incentivem a fala e a expressão das emoções como maneira de prevenir o luto complicado.

### REFERÊNCIAS

COMBINATO, D. S. & QUEIROZ, M. S., Morte: Uma visão psicossocial. **Estudos de Psicologia (Natal)** [online]. 2006, v. 11, n. 2 [Acessado 15 de fevereiro de 2022], pp. 209-216. Disponível em <https://doi.org/10.1590/S1413-294X2006000200010> Epub 26 Mar 2007.

HAMMERSCHMIDT, K. S. A. & SANTANA, R. F., Saúde do Idoso em tempos de Pandemia COVID-19. **Cogitare Enfermagem**, [S.l.], v. 25, abr. 2020. ISSN 2176-9133. Disponível em: <https://revistas.ufpr.br/cogitare/article/view/72849>. Acesso em: 15 fev. 2022.





"ANÁLISE E PERSPECTIVA DA PESQUISA NA FORMAÇÃO PROFISSIONAL:  
UM DIÁLOGO NECESSÁRIO"

## A Situação de Vulnerabilidade Social da População de Baixa Renda diante da Pandemia da Covid-19: Demandas emergentes para o Serviço Social

KHATLEM GILMARA RODRIGUES DE OLIVEIRA<sup>1</sup>; MILENA BRITO DA SILVA<sup>1</sup>; ERILANE ARAÚJO DA SILVA<sup>1</sup>; CRISTIANE APARECIDA DE LIMA<sup>2</sup>

1 Discente do curso de Serviço Social-Faculdade Ibiapaba - FACIBI

2 Docente Orientador-Faculdade Ibiapaba- FACIBI

Contato: cris240979@gmail.com

### INTRODUÇÃO

A pandemia do Coronavírus (SARS-COV-2) trouxe uma grande modificação na rotina das pessoas causando impactos a toda população, em especial as populações mais carentes, grupo que historicamente já sofre com as desigualdades sociais, como falta de emprego, renda, educação e em outras diversas demandas, tiveram seus problemas ainda mais agravados. Em face a este cenário, considerando as múltiplas dimensões da questão social, a presente pesquisa busca mostrar a situação do assistente social bem como a oferta de serviços no âmbito da política de assistência social e todas as estratégias utilizadas pelos mesmos a fim de solucionar as demandas apresentadas pela população. Tendo em vista os objetivos de investigar como a pandemia interferiu na vida das famílias que já se encontravam em situação de vulnerabilidade social; verificar medidas tomadas por parte da gestão do município, bem como as estratégias utilizadas no centro de referência da Assistência Social - CRAS, com articulação com as demais políticas públicas; acompanhar como o Assistente Social enquanto profissional essencial no período pandêmico utilizou de políticas públicas para o enfrentamento das demandas.

### METODOLOGIA

O presente projeto foi realizado através de coletas de dados adquiridos na prefeitura de Viçosa do Ceará, dados do IBGE, através de pesquisas em artigos e visita técnica no CRAS local. Na qual, tem como principal função mostrar a situação da população de baixa renda da respectiva cidade em dias de pandemia, e relatar como se dá o trabalho do assistente social nessa conjuntura, e suas reportagens profissionais, bem como o que vem sendo feito para poder amenizar a situação precária dessas famílias.



### RESULTADOS

Com o presente projeto foram observados vários problemas advindos da questão social, na qual, foram cada vez mais acentuados, como a insegurança alimentar, o alto índice de desemprego, problemas habitacionais, bem como foi possível observar também, o crescimento disparado das demandas para os Assistentes Sociais, assim como a importância das políticas públicas vigentes.



### CONCLUSÃO

Durante a realização do projeto, foi concluído o quanto a pandemia agravou ainda mais a vida das famílias que já sofrem com a vulnerabilidade social e o quanto o papel do Assistente Social é de suma importância na intervenção dessa problemática. Da mesma forma, foi possível notar o nível de desinformação da população em vulnerabilidade acerca dos seus direitos essenciais (moradia, alimentação, educação, e entre outros), além da desinformação sobre as políticas públicas vigentes na gestão de sua cidade. Por fim, ainda pode-se concluir a importância de uma atenção especializada para essa população vulnerável e a propagação de informação sobre os direitos das mesmas.

### REFERÊNCIAS

<https://cidades.ibge.gov.br/brasil/ce/vicosa-do-ceara/panorama>  
<https://www.oxfam.org.br/blog/trabalho-e-renda>  
<https://economia.uol.com.br/noticias/estado-contenido/2020/11/12/antes-da-pandemia-brasil-tinha-517-milhoes-abaixo-da-linha-da-pobreza-diz-ibge.htm>  
<https://clima.info.org.br/2020/05/08/a-pandemia-dezuda-a-pessima-situacao-da-habitacao-no-brasil/>



## CONSIDERAÇÕES FINAIS

Faculdade Ibiapaba, através do SABER FACIBI - está promovendo oportunidades de expansão de conhecimento, interiorização do ensino superior e ampliando o acesso a informação científica, mudando o perfil do estudante universitário, aumentando a produção de conhecimento sobre fatos e regiões antes ignoradas pela academia, oxigenando a cultura universitária, e aproximando a faculdade da sociedade, além de está fortalecendo a sua vocação de agente transformador da realidade regional na serra da ibiapaba.

A pesquisa científica acrescenta um ganho extraordinário na formação acadêmica do estudante. Com efeito, ao adentrar no processo da construção do conhecimento, têm-se a oportunidade de se aprofundar em temas interessantes e instigantes que despertaram no estudante a vontade de aprender a aprender de forma mais aprofundada e cientificamente balizada.

Este diferencial acadêmico proporcionou maior capacidade de análise e reflexão sobre problemas que deverão surgir no exercício da profissão e em questões sociais. Assim, parabenizamos a todos acadêmicos, professores, estudantes e colaboradores que fizeram do SABER FACIBI 2022.1 um evento acadêmico socialmente responsável.